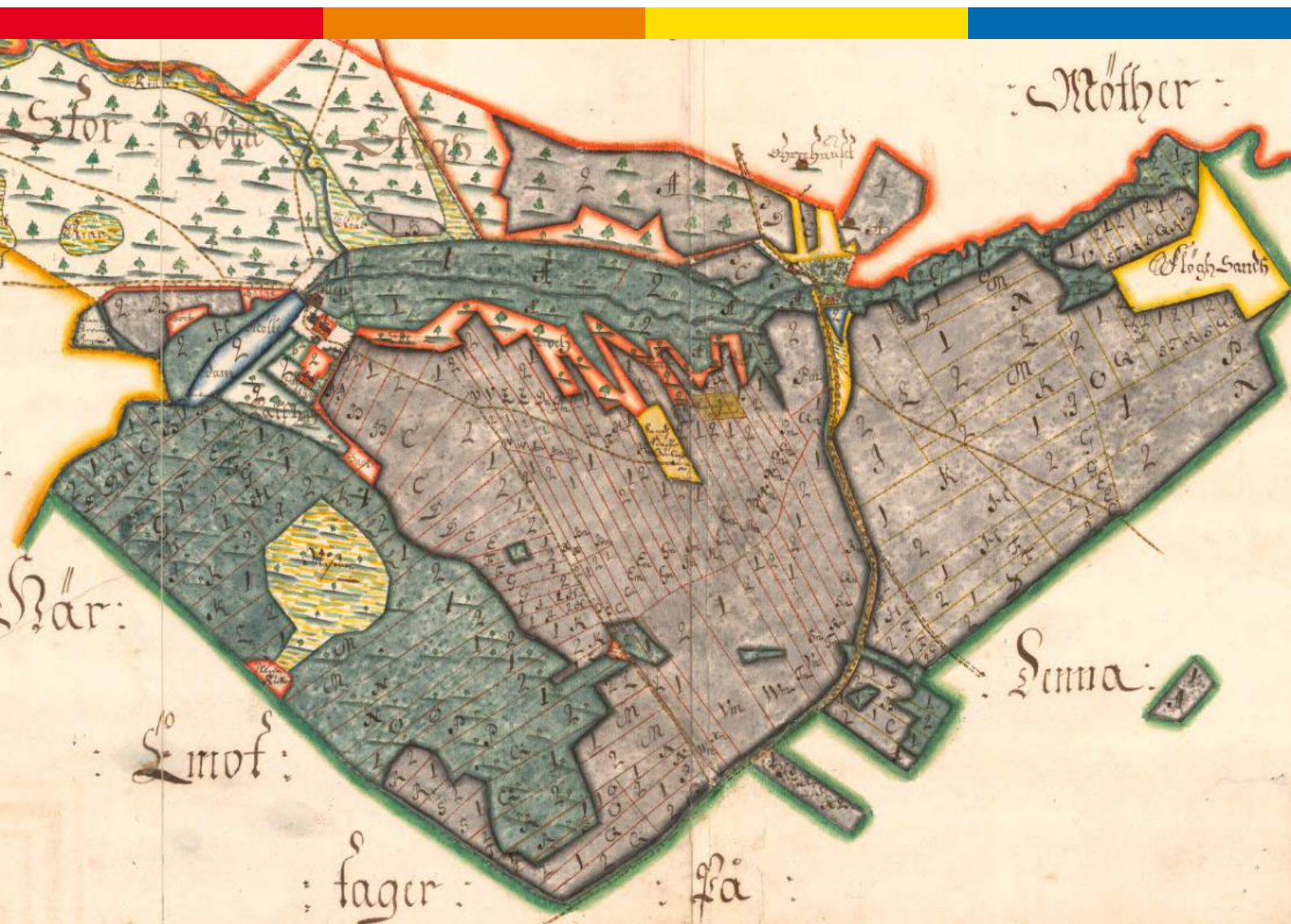


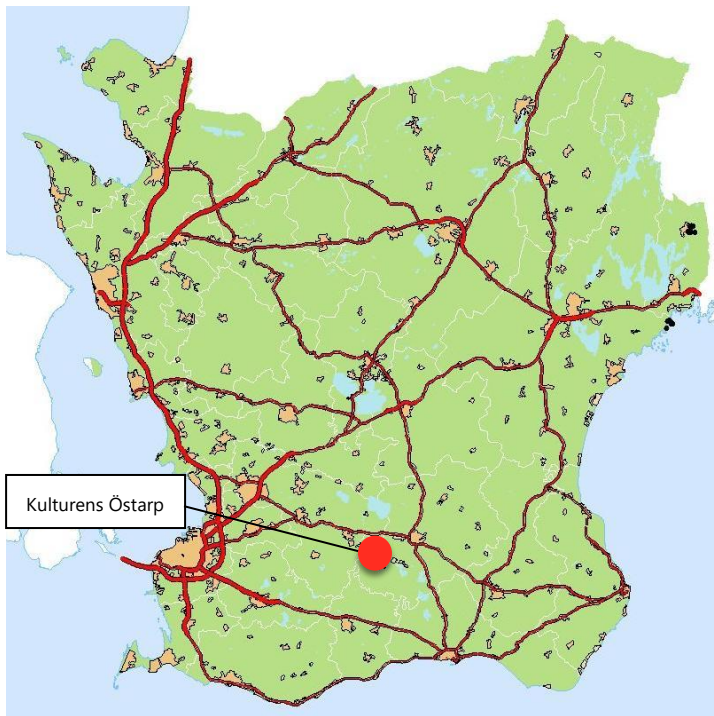


Länsstyrelsen
Skåne

Kulturens Östarp -

kulturhistorisk utredning inför bildande av kulturresevat





Titel: Kulturens Östarp - kulturhistorisk utredning inför bildande av kulturresevat

Utgiven av: Länsstyrelsen Skåne

Författare: Magnus Berglund

Beställning: Länsstyrelsen Skåne
Kulturmiljöenheten
205 15 Malmö
Telefon 010-224 10 00 vx

Copyright: Länsstyrelsen Skåne

Diarienummer: 435-6627-2015

ISBN: 978-91-7675-004-9

Rapportnummer: 2015:16

Layout: Magnus Berglund, Länsstyrelsen Skåne

Tryckeri, upplaga: Länsstyrelsen Skåne, 50 ex

Tryckår: 2015

Omslagsbild Geometrisk avmätning av Östarp 1705

Foto Samtliga foton Magnus Berglund

Innehållsförteckning

1. INLEDNING	4
Syfte och upplägg	4
Administrativa uppgifter och planeringsunderlag	5
Omgivningarna – Romeleåsen och Vombsänkan.....	6
Kartmaterial samt litteratur och rapporter	8
2. BEBYGGELSE OCH KAMERAL UTVECKLING.....	10
Östarps tidiga historia.....	10
1800-talet.....	15
Friluftsmuseet Kulturens Östarp bildas	22
Sammanfattning.....	25
3. MARKANVÄNDNING OCH LANDSKAP	26
1500-talet.....	26
1600-talet.....	28
1700-talets Östarp.....	29
1800- och 1900-talen.....	36
Sammanfattande slutsatser och kommentarer	41
4. VÄRDEN & KVALITETER PÅ KULTURENS ÖSTARP.....	43
Bymiljön och landskapet.....	43
Friluftsmuseet och arvet efter Karlin.....	46
Bebyggelsen.....	48
Höga naturvärden.....	51
Östarp – ett blivande kulturresevat?	56
KÄLL- OCH LITTERATURFÖRTECKNING.....	57
Kartor	57
Tryckta källor och litteratur.....	57
Muntliga uppgifter	59
Webbplatser.....	59
BILAGA 1. Det fortsatta arbetet med ett eventuellt kulturresevat	
BILAGA 2-6. Historiska kartöverlägg	
BILAGA 7. Häradsekonomiska kartan 1915	
BILAGA 8. Flygfoto 1947 och ortofoto 2012	
BILAGA 9. Kulturens Östarp med omkringliggande naturresevat	

1. Inledning

Möjligheten att skydda ”värdefulla kulturpräglade landskap” som kulturresevat infördes med miljöbalken 1999. Sedan dess har drygt fyrtio kulturresevat bildats i landet, varav ett i Skåne (skogshemmanet Örnans i Osby kommun). Kulturens Östarp var tidigt med i diskussionerna om potentiella skånska kulturresevat och fastighetsägaren, Kulturhistoriska föreningen för södra Sverige,¹ har alltsedan skyddsinstrumentets införande visat intresse för att göra Östarp till kulturresevat. Rapporter och annat material har också tagits fram av både Kulturen och Regionmuseet Kristianstad i syfte att utgöra underlag för en resevatsbildning. Initiativtagare till resevatsbildningen är således Kulturen i Lund och med föreliggande rapport blir även Länsstyrelsen Skåne direkt involverad i arbetet.

Syfte och upplägg

Det huvudsakliga syftet med utredningen är att den ska utgöra underlag för ett slutgiltigt ställningstagande till om Kulturens Östarp är lämpligt att avsätta som kulturresevat. För detta krävs bland annat en kartläggning av de värden som området hyser. Rapporten ska även ligga till grund för det fortsatta arbetet vid en eventuell resevatsbildning, främst när det gäller fastställande av resevatets syfte samt upprättande av skötselplan och beslutshandlingar. Därför ägnas en betydande del av utredningen även en genomgång av områdets historiska bakgrund.

Den historiska genomgången utgör grundstommen i utredningen och fördelar sig på två kapitel med fokus på bebyggelseutvecklingen respektive markanvändningen. Även om en hel del har skrivits i ämnet sedan tidigare, är bedömningen att en sådan sammanfattande historik krävs för att kunna göra ändamålsenliga analyser i rapportens senare del. Någon utförlig genomgång av områdets historiskgeografiska utveckling förefaller inte heller ha gjorts tidigare.² Historiken ger också ett nödvändigt underlag för det fortsatta arbetet med en eventuell resevatsbildning. Under arbetets gång blev det också tydligt att goda förutsättningar finns för att skapa ett kulturresevat på platsen, varför den historiska bakgrunden blev föremål för en något djupare studie än vad som ursprungligen var tänkt.

¹ Kulturhistoriska föreningen för södra Sverige benämns vanligen bara ”Kulturen” eller ”Kulturen i Lund”, vilket också är benämningar som förekommer i denna rapport.

² Åtminstone inte för hela perioden från 1500-talet och framåt.

I utredningens senare del görs en bedömning av området värden och kvaliteter vilket följs av ett ställningstagande till om Kulturens Östarp är lämpligt att avsätta som kulturresevat. Rapporten avslutas med några tankar kring hur syftet med ett kulturresevat i Östarp skulle kunna formuleras vid en eventuell resevatbildning (bilaga 1).

Administrativa uppgifter och planeringsunderlag

Östarps by är belägen i Everlövs socken (som 2006 uppgick i Blentarps församling), i västra delen av Sjöbo kommun. Enligt den tidigare häradsindelningen ingick byn i Torna härad. Kulturens Östarp omfattar fastigheten Östarp 1:3, vilken med sina 58 hektar utgör en dryg tredjedel av byns totala areal.³ Det är alltså enbart fastigheten Östarp 1:3 som är tänkt att ingå i ett eventuellt kulturresevat, men när den historiska bakgrunden beskrivs kommer hela byn att tas upp. Övriga fastigheter i Östarp är privatägda och ingår inte i friluftsmuseet.

Kulturens Östarp i olika typer av planeringsunderlag

Kulturens Östarp berörs av:

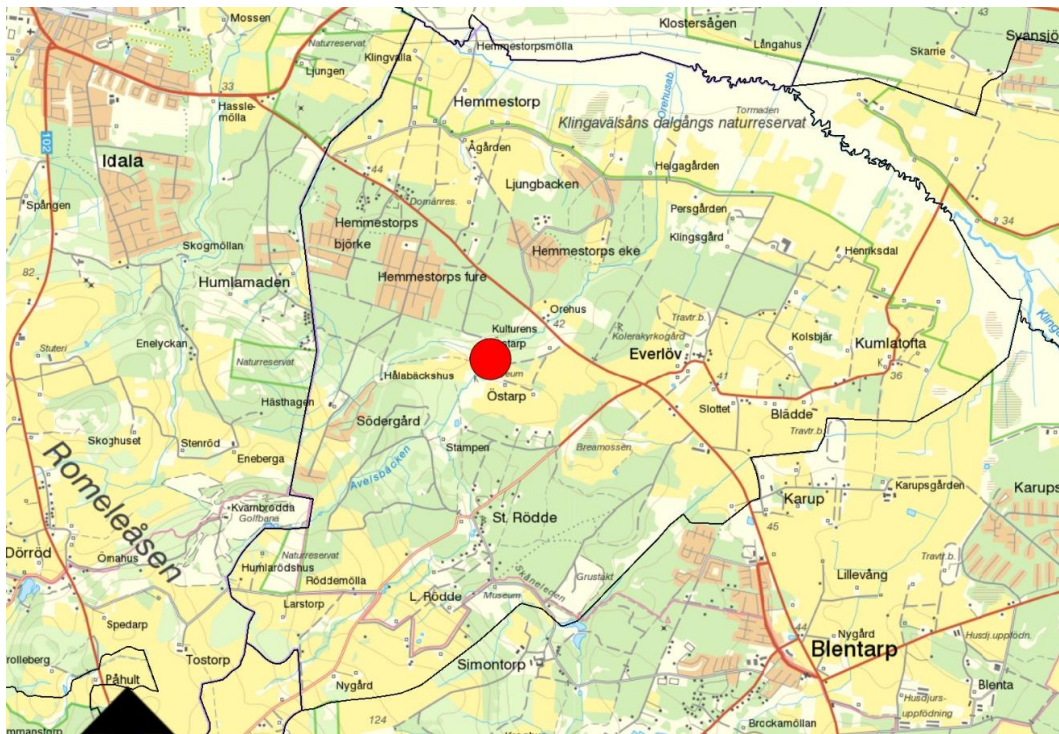
- riksintresse för rörligt friluftsliv enligt 4 kap 2 § miljöbalken.
- riksintresse för naturvården enligt 3 kap 6 § miljöbalken.
- länets naturvårdsprogram.
- länets kulturmiljöprogram: *Humlarödshus-Everlöv-Kumlatofta-Ilstorp*.
- länets ängs- och hagmarksinventering och länets ängs- och betesmarksinventering.
- miljöer med hotade eller missgynnade växter och djur.
- nyckelbiotoper och sumpskogar utpekade av Skogsstyrelsen.
- dikningsföretag.

Östarp omfattas däremot inte av riksintresse för kulturmiljövården.

³ 1915 omfattade Östarp totalt 163, 3 ha

Omgivningarna – Romeleåsen och Vombsänkan

Romeleåsen är en urbergshorst i södra Skåne som liksom övriga stora åsar i länet skär landskapet diagonalt i nordväst-sydöstlig riktning. Östarp är beläget på östra sidan av åsen, i gränsoområdet mellan Vombsänkan och den långsträckta höjdryggen. Därmed är byn också belägen i gränzonen mellan vad som traditionellt har betecknats som skogsbygd och risbygd. I det äldsta kartmaterialet hänför lantmätarna visserligen området till skogsbygden, men redan runt sekelskiftet 1700 hade trakten snarare mer gemensamt med risbygdens agrara förhållanden än med skogsbygdens.⁴



Figur 1. Östarp's läge i Everlövs socken enligt den gamla sockenindelningen där gränsen anges med svart linje. Östarp och omgivande byar är belägna mellan de sankna markerna utmed Klingavälsån i nordost och Romelåsens sluttning i sydväst. På 1700- och 1800-talen var de sankna delarna äng medan Romelåsens sluttning fram till 1700-talet utgjordes av mer eller mindre skogbevuxen utmark. Däremellan dominerade åkerjorden med undantag för de mindre vattendragens ängsstråk. © Lantmäteriet Geodatasamverkan

Trakterna runt Östarp präglas således av den stora åsryggen som höjer sig över omgivande flacka landskap. Den karga horsten har en varierad natur där större

⁴ I Åke Campbells klassiska indelning av Skåne i slätt-, ris- och skogsbygd hamnar Östarp en liten bit in i risbygden medan lantmätare Naering i sina avmätningar runt år 1705 anger att Östarp och grannbyarna var belägna i skogsbygden. Mellanbygden har traditionellt benämnts risbygd i Skåne.

skogsområden avlöses av halvöppna betesmarker och uppodlade partier. Flera små vattendrag rinner nedför Romelåsens östsida för att i mer eller mindre slingrande banor ta sig ned till Klingavälsån i nordost. Östarp är beläget någon kilometer öster om bergets fot där höjdryggens steniga morän avlöses av Vombsänkans mäktiga grus- och sandavlagringar. I de lösa jordarna har vattendragen skurit ut såväl trånga, djupa bäckfårar som breda, flacka dalgångar vilket tillsammans med vindens påverkan gett upphov till ett tilltalande småkuperat landskap. De sandiga jordarna har varit lätta att odla upp, men avsaknaden av kalk och lerinslag gör jorden mager. Detta märks också i det historiska kartmaterialet där det framkommer att en stor del av åkerjorden tidigare måste trädas under mycket långa perioder för att ge godtagbar avkastning.



Figur 2. Kulturens Östarp med Orehusbäckens mjukt formade dalgång. På den sandiga platån i bakgrunden skymtar Gamlegård till vänster medan Møllegården till höger döljer den avlägset belägna Romeleåsen (jfr fig 12).

Kartmaterial samt litteratur och rapporter

De historiska kartorna

Det viktigaste källmaterialet i utredningsarbetet har de äldre lantmäteriakterna varit. För Östarp finns tre storskaliga bykartor; en geometrisk avmätning som genomfördes 1705, en enskifteskarta från 1799-1800 samt en laga skifteskarta färdigställd 1831 (figur 3). För att kunna göra jämförelser med omgivningarna har även grannbyarnas lantmäterihandlingar studerats och då i synnerhet de äldsta kartorna från 1700-talets början. Därutöver har den skånska rekognosceringskartan från 1810-talet samt 1915 års häradsekonomiska karta varit betydelsefulla för arbetet. Cissela Olsson vid Regionmuseet Kristianstad har dessutom framställt digitalt kartöverlägg för 1831 års skifteskarta, vilket har utgjort ett värdefullt underlag till rapporten (bilaga 2–6).

Tidigare studier och dokumentation

Som antytts tidigare är Östarp en väldokumenterad by, vilket är ganska naturligt då Kulturens Östarp har varit friluftsmuseum i nittio år. Artiklar som behandlar området har publicerats i exempelvis Kulturens årsbok och rapporter har tagits fram av både Kulturen och Regionmuseet Kristianstad i syfte att utgöra underlag inför en reservatsbildning.⁵ Även Humanekologiska avdelningen i Lund har tagit fram material i samband med sitt forskningsprojekt i Östarp under åren runt millennieskiftet.⁶ Mest värdefullt för den kulturhistoriska utredningen har dock Georg Karlins festschrift inför invigningen av museet i Östarp 1924 varit. I den sistnämnda presenterar Karlin bakgrunden till museets tillkomst och de bärande idéerna för Kulturens Östarp.

Vad återstår då att göra

En ansevärd mängd värdefullt material har alltså redan tagits fram. De rapporter och artiklar som behandlar Östarp har dock framställts med olika syften under en längre period utan att utgöra några officiella reservatshandlingar. För att kunna ta ställning till om Kulturens Östarp är lämpligt att avsätta som kulturresevat behöver tidigare framställt material kompletteras, framför allt med en historisk markanvändningsanalys samt en kartläggning och bedömning av områdets kvaliteter. I det fortsatta arbetet med ett eventuellt kulturresevat bör det också finnas en diskussion om

⁵ Kulturens årsbok 2001 hade friluftsmuseer som tema och en betydande del av innehållet ägnas Östarp. Sebastian Goksör (2012) och Gunilla Gardelin (2012) vid Kulturen har gjort sammanfattningar av områdets historia och Regionmuseet Kristianstad tog 2011 fram en Vård- och skötselplan för landskap och naturmiljö vid Kulturens Östarp (Jakobsson & Olsson, 2011).

⁶ Hornborg, A. (red.) 2002. *Östarpprojektet*.

2. Bebyggelse och kameral utveckling

I detta avsnitt presenteras huvuddragen i Östarps kamerala utveckling i form av byns och hemmanens storlek, ägandeförhållanden och jordnatur fram till Kulturens övertagande av Östarp nr 1 år 1922. Nära förknippat med detta är gårdsbebyggelsen och fastighetsstrukturen som tas upp i generella termer medan enskilda byggnader endast berörs i undantagsfall. För beskrivning och värdering av dagens byggnader hänvisas till den underhållsplan som togs fram av Kulturen 2011.⁷

Trots att Östarp är en liten by som, med undantag för 1600-talets mitt, endast har omfattat två kamerala hemman är bebyggelseutvecklingen periodvis tämligen snårig. Den som vill fördjupa sig i ämnet och mer i detalj ta del av exempelvis ägarförhållandena vid olika tidpunkter kan med fördel läsa Karlins festskrift till invigningen 1924 (s 18 ff). Det ska återigen framhållas att det planerade kulturreseptatet endast berör den västligaste tredjedelen av Östarps ägor men att hela byn tas upp i den historiska beskrivningen.

Östarps tidiga historia

Fornlämningar och namnet Östarp

Östarps äldsta historia är dåligt känd. Fornlämningsmaterialet är magert och ger få ledtrådar till bebyggelseutvecklingen i området. Förutom ett mindre hålvägssystem finns två lösfynd i form av en slipsten och en flintyx som tyder på att området användes av människor redan under yngre stenålder,⁸ men registrerade gravar saknas helt, liksom andra fornlämningar från brons- och järnålder. Vidare saknas kända skriftliga belägg för byn under medeltid. Första gången Östarp omnämns i de skriftliga källorna är istället så sent som år 1530, då byn tas upp i Dalby klostrets intäktsbok. Namnet skrevs då *Østorp*, *Østerup* och *Østerupph*.⁹ Ortnamn med efterleden *-torp*, *-arp* eller *-erup* härstammar normalt från vikinga- eller medeltid och har innebörden nybygge, utflyttargård (Pamp 1983, s 55 ff). Namnet tyder alltså på att Östarp härrör från en gård som flyttat ut från en äldre bebyggelseenhet. Förleden kan antingen härledas till ett mansnamn eller vara en riktningangivelse om att gården flyttat österut. Göran Hallberg (2014, manus) vid Dialekt- och ortnamnsarkivet i Lund menar att förleden troligen är en genitivform av mansnamnet *Østi*.

⁷ Eskeröd, C. 2011. *Kulturens Östarp Underhållsplan*.

⁸ RAÄ Everlöf 66, 19:1, respektive 2:1

⁹ Östarp omnämns på flera ställen med tre olika stavningar i klostrets intäktsbok som gavs ut i tryck 1983 (Knutsson & Paulsson).

Åtminstone två faktorer talar för detta, dels att flertalet av torpnamnen har en förled som härrör från personnamn, dels att det saknas större enheter väster om Östarp inom rimligt avstånd.¹⁰ Östarp har då förmodligen sitt ursprung i en gård som etablerats av en person vid namn *Østi* som kan ha flyttat ut från exempelvis Everlöv eller Hemmestorp.¹¹

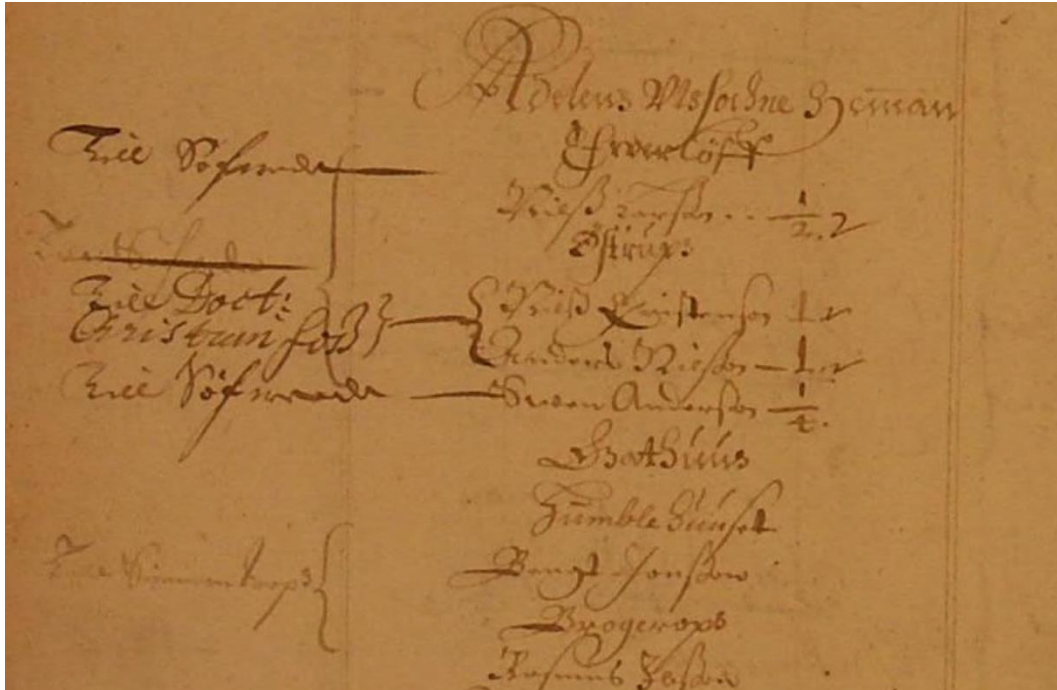
1500- och 1600-talet

Vid tiden för Östarps första skriftliga omnämnande 1530 bestod byn av två kyrkohemman tillhörande klostret i Dalby. Efter att ha dragits in till kronan i samband med reformationen övergick de båda hemmanen i frälse genom ett så kallat mageskifte 1582 då Tycho Brahes mor Beate Bille bytte till sig gårdarna i Östarp mot två hemman på Själland. Av de handlingar som upprättades i samband med bytet mellan Beate och Fredrik II framgår att Östarps årliga betalningsskyldigheter bland annat utgjordes av 21 skäppor mjöl, 4 lass ved och 8 tunnor kol, vilket tyder på att tillgången på skog var god i området (jfr Karlin 1924, s 20).¹²

¹⁰ Berit Sandnes, 2014 muntligen. Hemmestorp ligger i princip rakt norr om Östarp och Veberöd är för avlägset beläget för att verka rimligt. Även stavningen antyder att det rör sig om ett mansnamn, men sådana slutsatser är osäkra när beläggen är så pass sena som 1500-tal.

¹¹ I Dalby klostrets intäktsbok 1530 nämns att Östarp delvis sambeskattades med Hemmestorp vilket skulle kunna tyda på att byn i norr är ursprungsort för den utflyttade gården.

¹² Det torde framför allt ha rört sig om bokskog. Detta stöds också av uppgifter om att Beate genom mageskiftet fick tillgång till skog på Hemmestorps ägor som beräknades kunna föda 60 ollonsvin (Karlin 1924, s 20). Susanne Velanders (2001, s 102) menar dock att man kolade mycket av al i trakten och att råvaran till kolet i första hand togs från inägorna.



Figur 4. Utdrag ur 1662 års jordebok. Under rubriken Adelens Uthsochne hemman tas för Östarp del tre hemman upp på $1+1+\frac{1}{4}$ mantal. I marginalen till vänster står att de tillhörde "Söfwde", vilket torde avse Sövdeborgs gods. Doktor Christian Foss ska ha köpt de två hela hemmanen 1671, vilket är tillskrivet i marginalen. (Han sålde dem sedan vidare till kronan 1674). Längst ned i bild namnges de två gathusen Humlehuset och Brogerup tillhörande Simontorp.

När Decimantboken upprättades 1651 över alla tiondebetalare i de östdanska landskapen var Östarp fortfarande frälsejord och omfattade två "hela gårdar".¹³ Även 1659 års svenska jordebok för Malmö län anger att Östarp bestod av två utsockne frälsegårdar om 2 mantal (Karlin, s 21). Åren därefter tas ytterligare ett hemman upp i byn, vilket är ganska anmärkningsvärt eftersom det försvinner igen från källorna bara något årtionde senare. År 1662 hade således ett tredje hemman på $\frac{1}{4}$ mantal tillkommit och alla tre var enligt jordeboken utsockne frälsegårdar (fig 4). Enligt Karlin (1924, s 21) var situationen densamma 1674, förutom att de två hela hemmanen hade återgått i kronans ägo genom en försäljning eller ett byte.¹⁴ 1670-talet var för övrigt en svår tid och det skånska kriget innebar att delar av markerna i Östarp som på många andra håll lämnades öde. Kanske kriget också var orsak till att det nytillkomna hemmanet på $\frac{1}{4}$ mantal blev så kortlivat. I samband med indelningsverkets införande förmedlades sedan Östarp från två till ett mantal 1681 och de båda kvarvarande åborna blev nu rusthållare. De skulle därmed försörja en ryttare med häst för kavalleriets räkning i utbyte mot skattebefrielse.

¹³ Ägare var Kiersten Randtzou (Skansjö & Tuvestrand 2007).

¹⁴ Det tredje hemmanet på $\frac{1}{4}$ mantal, tillhörde fortfarande "Sövde".

Tabell 1. Kamerala förhållanden samt antal åbor och torp i Östarp 1530-1915

År	Ant kamerala hemman	Antal åbor*	Mantal & jordnatur	Antal torp & gatehus
1530	2	2 ?	2 kyrko	?
1536	2	?	2 krono	?
1582	2	2 ?	2 frälse	?
1651	2	2	2 frälse	?
1659	2	2	2 frälse	2 ?
1662	3	3	2+ ¼ frälse	2
1674	3	?	2+ ¼ frälse	2
1681	2	2	1 kronorusthåll (?)	?
1705 (karta)	2	2	2** kronorusthåll	3
1765 (Gillberg)	?	?	1 skatte	8
1793	2 (1 fysisk gård)	2	?	6 ?
1799 (karta)	2 (1 fysisk gård)	4	1 skatterusthåll	6
1831 (karta)	2	3	1 skatterusthåll***	?
1915 (karta)	2	4	1 skatte	1

* Uppgifterna om antal åbor är relativt osäkra för 1500-1600-talen. Oftast namnges en brukare per hemman, vilket dock inte hindrar att något hemman kan ha delats mellan flera åbor vid något tillfälle.

** 1705 kan mantalet eventuellt ha varit 1 i enlighet med den förmedling som gjordes 1681, men lantmätaren anger 2 (1+1).

*** I laga skiftesakten anges på sid 29 att hemmanen är på 1/3 + 2/3 mantal, men det är troligen ett skrivfel; när mantalet för de tre gårdarna summeras blir det totalt 1/2 + 1/2 mantal, vilket anges på två andra ställen i akten (s 12, s 34 ff).

1700-talet

År 1705 upprättades den första storskaliga kartan över Östarp och därmed blir det också möjligt att följa bebyggelsens läge i landskapet. De båda gårdarna var vid denna tid belägna ungefär där Gamlegård ligger idag; nr 1 låg norr om den lilla vägen medan nr 2, precis som dagens Gamlegård, låg söder om densamma (figur 5).¹⁵ Brukare på nr 1 var nu Åke Gersson och innehavare av nr 2 var inspektör Alexander Scharp som också hade anlagt en mölla vid byplatsen.

¹⁵ Nr 2 ser ut att ha legat i vad som idag är Gamlegårds trädgård.



Figur 5. Området runt nuvarande Gamlegård som det återges på 1705 års geometriska avmätning. Det låg då två gårdar öster om Mölledammen med möllan belägen i nordöstra kanten av dammen. Gård nr 1 hade humlehage och kålhage medan nr 2 söder därom hade både humle-, kål-, frukt- och kalvhage. Nordväst om bytomten, mot nuvarande Møllegården, tog den betade och bokbeväxta utmarken vid (jfr fig 16).

En detaljstudie av kartans gårdssymboler visar att Östarp nr 2 hade två skorstenar och verkar också ha haft en mer påkostad utformning än nr 1. Även om gårdarna inte är realistiskt avbildade torde de olika symbolerna spegla en verklig skillnad mellan hemmanen.¹⁶ I beskrivningen till kartan anges också titeln noggrant varje gång inspektor Scharp som ägare till nr 2 omnämns, medan åbon på nr 1 enbart omnämns med namn.¹⁷ En annan skillnad mellan hemmanen var att nr 1 hade humlehage (med 200 stänger) och kålhage medan nr 2 hade både humle-, kål-, frukt- och kalvhage, samt ovan nämnda mölla. Skillnaden i åkerareal var dock begränsad (65 respektive 68 tunnland) och båda erlade lika mycket i ränta/skatt.

Förutom de två rusthållshemmanen omfattades Östarp vid denna tid av tre gathus eller torp.¹⁸ Redan i 1616 års jordebok upptas för övrigt två gathus i byn –

¹⁶ Samma skillnad mellan Östarp nr 1 och nr 2 återfinns på kartorna över Hemestorp 1703 och Rödde 1706.

¹⁷ Scharp tas upp som ägare till Nr 2 redan i 1688 års jordebok och titulerades då lagläsare i Torna härad (Karlin 1924, s 22). Kanske det var han som hade byggt ut gården?

¹⁸ Gathus är normalt benämningen på bostäder för exempelvis hantverkare och lantarbetare som låg vid byplatsen men även spridd torpbebyggelse kallades gathus i vissa källor (jfr Dahl 1942, s 63).

detsamma gäller 1662 då de benämndes Humlehuset och Brogerup (fig 4).¹⁹ Av 1705 års karta framgår att de tre torpen inte var belägna vid bytomten utan längre norrut i anslutning till landsvägen vid gränsen mot Hemmestorp (fig 16). En av de tre gatehusen benämndes ”Ryttarestufwan” och beboddes således av den indelte ryttaren. Både ryttartorpet och ett av de andra husen hade en liten bit åker och äng i intilliggande lyckor men till den tredje stugan hörde endast en kålhage. I samma område, men på Hemmestorps sida om gränsen, låg dessutom det så kallade Orehuset vars namn lever kvar än idag.

Den vidare utvecklingen under 1700-talet innebar ganska dramatiska förändringar i Östarp. 1730 köptes de båda gårdarna av generalauditör Jacob Lagercreutz (Karlin 1924, s 24). Hemmanen kom därmed att brukas tillsammans av samme adlige ägare som med största sannolikhet också bodde på Östarp.²⁰ Lagercreutz ska enligt Karlin även ligga bakom uppförandet av en mer ståndsmässig gårdsanläggning som att döma av 1799 års karta ersatte de båda bondgårdarna.²¹ Sedan generalauditörens nybygge stod klart någon gång runt 1700-talets mitt, har det i så fall bara funnits en gård i byn, om än en ganska ståtlig sådan. Sedan först sonen tagit över, övergick det odelade Östarp genom arv till svärsonen Sven Bring (adlad Lagerbring) 1761. Lagerbring var professor i historia vid Lunds universitet och lär i första hand ha nyttjat Östarp för ferievistelser. 1781 köptes sedan de båda kamerala hemmanen av inspektör Rasmus Åkerberg (Karlin 1924, s 24 ff).

1800-talet

I syfte att genomföra ett enskifte upprättades 1799-1800 en ny karta över Östarp (fig 6).²² Nu fanns alltså endast en gårdsanläggning i byn, men kameralt sett bestod Östarp fortfarande av två rusthållshemman på ett halvt mantal vardera. Av skifteshandlingarna framgår att nr 1 fortfarande ägdes av Rasmus Åkerberg medan nr 2 var uppdelat på tre olika ägare; bönderna Jöns Swensson, Nils Heljasson och Nils

¹⁹ Det är oklart om dessa fanns kvar 1705, då endast ”Ryttarestuvan” namnges i kartakten.

²⁰ Hustrun Inga Maria avled i Östarp 1750 och är liksom Lagercreutz som dog 1756, begravnen vid Everlövs kyrka.

²¹ Karlin menar att Lagercreutz ”otvivelaktigt har uppfört den ansenliga gårdsanläggning” som återfinns på 1799 års karta. Det är mycket möjligt att Karlin har ovedersägliga belegg för detta påstående, men det förefaller också rimligt att den senare anläggningen skulle kunna vara en vidareutveckling av Scharps hemman nr 2 som återfinns på 1705 års karta. Att generalauditör Lagercreutz ville bo någorlunda ståndsmässigt är dock fullt naturligt och klart är att det bara fanns en större gårdsanläggning vid Östarp år 1799.

²² Kartakten klassas som enskifteshandling av lantmätare Rosell trots att de upprättades redan år 1799.

Mattesson. Husförhörslängder från åren runt sekelskiftet 1800 visar att Åkerberg var den ende hemmansägaren som bodde i byn medan övriga av allt att döma var hemmahörande i Everlööv. Det fanns åtminstone tre åbor i kyrkbyn med samma namn som innehavarna av nr 2, och även om det var vanliga namn förefaller sammanträffandet vara mer än en slump. Det verkar också rimligt att inspektör Åkerberg inte skulle vara villig att dela den herrgårdslika anläggningen i Östarp med en eller flera bönder. Därmed kan man också dra slutsatsen att Östarp nr 2 var obebyggd vid denna tid.

Förutom gårdsbebyggelsen med de fyra hemmansägarna framgår det av husförhörslängderna att byn vid sekelskiftet 1800 omfattades av hela sex torp och gatehus. Några av dem låg, precis som vid 1700-talets början, i anslutning till landsvägen vid gränsen till Hemmestorp, men kartan visar att flera torp under det gångna seklet hade etablerats väster om bytomten varav ett låg ungefär där Møllegården ligger idag (fig 6). Dessa västra delar av byn utgjordes av utmark hundra år tidigare, men då enskifteskartan upprättades omgavs torpen av åker- och ängsmark.



Figur 6. Utsnitt av 1799-1800 års enskifteskarta med en infälld förstoring av den ståndsmässiga gårdsanläggning som var belägen vid Mølledammen där Gamlegård ligger idag. Manbyggnaden låg åtskild från ekonomilångorna och portlängan i norr ser ut att ha flankerats av hörntorn. Det fanns också torpbebyggelse nära dagens Møllegård liksom på fälten längre västerut. Trots att Östarp endast hade en fysisk gård var ägandet uppdelat på fyra personer.

Enskiftet gav upphov till en svår konflikt mellan ägarna till Östarp nr 1 och nr 2. Det var Åkerberg på nr 1, eller snarare hans svärson kronolänsman Johan Magnus Krok, som drev på för en omorganisation av markerna och anhöll om att få ägorna till nr 1 samlade i ett skifte. De tre innehavarna av nr 2 var dock helt emot skiftesförrättningen och vägrade exempelvis att medverka vid graderingen av jorden. Både Åkerberg och lantmätaren anhöll om att skiftet skulle genomföras mot de tre böndernas vilja men skiftesrätten biföll inte denna begäran och förrättningen rann så småningom ut i sanden.

1801 tog Krok över som rättmätig ägare av Östarp nr 1. Det är oklart om konflikten med de tre bönderna på något sätt låg bakom men 1810 brann den stora gårdsanläggningen i Östarp ned. Efter branden sålde Krok sin fastighet och flyttade till Dalby. En tredjedels mantal köptes av Anders Pålsson i Värby och resterande 1/6 mantal förvärvades av Helje Nilsson på Östarp nr 2 (Karlin 1924, s 29).

Tre korsvirkesgårdar uppförs

Under åren närmast efter branden förändrades bebyggelsestrukturen i Östarp återigen på ett genomgripande sätt. När laga skifteskartan upprättades 1831 fanns tre gårdar vid bytomten där den herrgårdslika anläggningen tidigare hade legat. Gårdarna, varav Gamlegård var en, hade uppförts tätt inpå varandra utan hänsyn till den brandrisk detta innebar (fig 8). Karlin, som har studerat mantalslängderna för området, menar att de tre gårdarna uppfördes 1812 eftersom två av brukarna då bodde i Östarp.²³ Likaså pekar husförhörlängder på att de bönder som tog över efter Krok flyttade till byn kort tid efter branden. Redan 1811 tas tre unga åbor upp för Östarp; förutom tidigare nämnda Anders Pålsson och Helje Nilsson även Per Nilsson. (Ännu 1809 var Krok ensam hemmansinnehavare i byn enligt husförhörlängderna). Att döma av Skånska rekognosceringskartan som upprättades 1812-1820 har de tre kringbyggda gårdarna (varav en bara var trelängad) dock tillkommit något senare. I beskrivningen till kartverket anges att Östarp bara bestod av en ”bebyggd gård” 1816 och på kartan har endast rudimentära byggnader ritats ut vid byplatsen där Gamlegård ligger idag (fig 7).

²³ I Kulturens årsbok (Bengtsson 1962, sid 9) hävdas att byggnaderna uppfördes redan 1811. I Kulturens underhållsplan anges att Gamlegård stod klar 1812 (Eskeröd 2011).



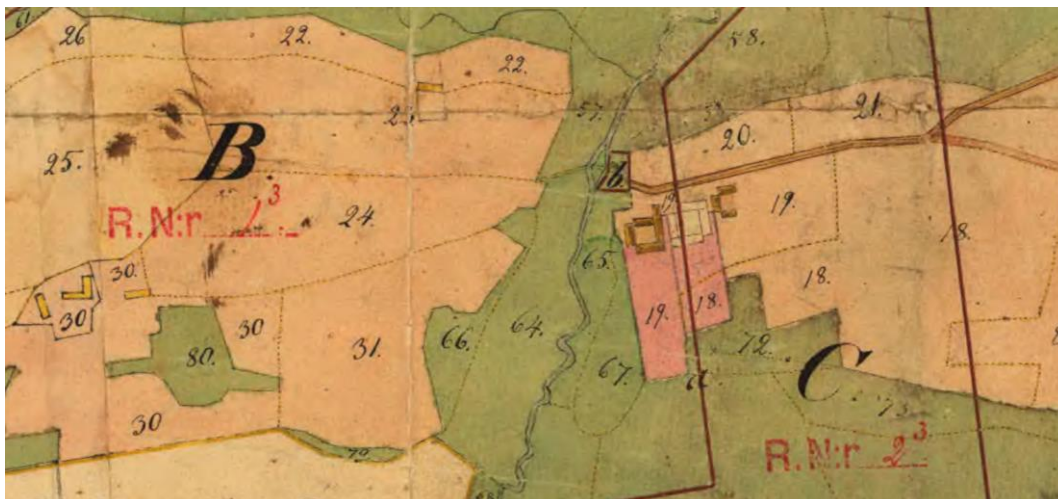
Figur 7. Östarp på Skånska rekognosceringskartan som upprättades 1812-1820 för militära ändamål. Vid bytomten öster om Mölledammen finns endast rudimentära gårdssymboler medan torpen vid landsvägen och vid dagens Möllegård är mer gårdslika (jfr gårdarna på Everlövs byplats i öster).

Vidare anges i beskrivningen till rekognosceringskartan att Östarp 1816 hyste tre ”torp och hus”. Det är möjligt att inte torpen vid gränsen till Hemmestorp räknades in bland de tre, vilket skulle förklara det låga antalet. På kartan har det torp som låg i anslutning till dagens Möllegård avbildats som en kringbyggd gård vilket inte överensstämmer med skifteskartorna. Syftet med rekognosceringskartan var inte heller att korrekt återge bebyggelse så källvärdet kan diskuteras i detta avseende.²⁴ Samtidigt innebär de motstridiga uppgifterna att det är svårt att utifrån nämnda källor avgöra vilket är Gamlegård och omkringliggande gårdar faktiskt uppfördes.

Laga skifteskartan är desto mer tillförlitlig vad gäller bebyggelsens karaktär. Av denna framgår alltså att tre gårdar hade uppförts öster om Mölledammen någon gång före 1831. De tre fysiska gårdarna fördelades fortfarande på två kamerala hemman, båda skatterusthåll, men motstridiga uppgifter anges vad gäller hemmanens storlek. Förmodligen omfattade de båda hemmanen ett halvt mantal vardera, vilket överensstämmer med uppgifterna 1799 och 1915.²⁵

²⁴ Det avgörande källkritiska problemet med Skånska rekognosceringskartan är alltså i detta fall dels att karteringsåret är osäkert, dels att bebyggelsen kan ha avbildats felaktigt.

²⁵ I ägobeskrivningen på sidan 29 i lagaskiftesakten anger lantmätaren att nr 1 var på 1/3 mantal medan nr 2 omfattade 2/3 mantal. Detta kan dock vara ett rent skrivfel; när mantalet för de tre gårdarna summeras blir det totalt $1/2 + 1/2$ mantal, vilket anges på två ställen i akten (s 12, s 34 ff). Det överensstämmer alltså också med uppgifterna 1799 och 1915. Även om mantalet mycket väl skulle kunna ha ändrats under denna period så förefaller $1/2 + 1/2$ mantal 1831 mest sannolikt.



Figur 8. Bytomten med de tre gårdarna vid laga skifte 1831. Gamlegård är den västligaste gården och den enda som ligger kvar idag. Den mellersta gården har inte färglagts vilket markerar att den var utflyttningskyldig. På de öppna fälten väster om bytomten låg ett flertal torp.

Framme vid 1830-talet var också alla tre åbor i byn positiva till skifte. Vid denna tid var Anders Pålsson innehavare av "Gamlegård" på nr 1, Per Nilsson, som var gästgivare i Everlöv, måste ha haft del av nr 2 medan Helje Nilsson, som var utflyttningskyldig, hade andel i både nr 1 och nr 2. Redan i slutet av 1830-talet, innan skiftesförrättningen var avslutad, klövs Helje Nilssons gård i två brukningsdelar så att sonen blev innehavare av Heljes andel av nr 1. Därmed kom skiftet att omfatta fyra intressenter. Innan skiftet avslutades 1843 flyttade även Per Nilsson på nr 2 ut från bytomten – till platsen där Alriksgården ligger idag – och härmed kom endast Gamlegård ligga kvar vid den forna byplatsen.

Stugulängor och uthuslängor i godt stånd

I samband med laga skifte genomfördes även en besiktning av byggnaderna, vilket var av betydelse när beslut togs om vilka gårdar som skulle flytta ut från byplatsen. Den 21 september 1831 beskrevs de tre tätliggande gårdarna i följande ordalag:

No 1 $\frac{1}{6}$ No 2 $\frac{1}{3}$ Krono Skatte Rusthåll som äges af åboen Helje Nilsson har stugulängan af Ekekorsvirke med Lerväggar under halmtak i godt stånd, 3ne uthuslängor af samma byggnadssätt äfven i godt stånd, har en Trädgård med monga frukt och vilda träd.

No 1 $\frac{1}{3}$ Skatte Rusthåll eges af åboen Anders Pålsson, har stugulängan af Ekevirke med Lerväggar under halmtak i godt stånd, 3ne uthuslängor af samma byggnadssätt äfven i godt stånd, har en större trädgård med monga frukt bärande och vilda träd.

No 2 $\frac{1}{6}$ ^{dels} Mt, Skatte Rusthåll eges af åboen Gästgifvaren Per Nilsson, har en mindre stugulänga af Ekekorsvirke med Lerväggar under halmtak i godt stånd,

Två uthuslängor af samma byggnadssätt som föregående, har en oinstängd hage med några större körsbärs och vilda träd.

Som framgår av beskrivningen och kartutsnittet ovan var två av gårdarna helt kringbyggda medan Per Nilssons gård endast hade tre längor. Alla tre var i gott skick vilket är naturligt då de hade uppförts endast något tiotal år innan skiftet. "Gamlegård" som ägdes av Anders Pålsson, hade störst trädgård och låg längst i väster på bytomten. Helje Nilssons gård skulle flytta ut och har därför inte färglagts på kartan.

Resultatet av laga skifte

Bebyggelseutvecklingen efter laga skifte framgår av generalstabskartan från 1864 och häradsekonomiska kartan 1915. Den förstnämnda är en småskalig karta som inte säger så mycket mer än att de fyra gårdarna vid 1800-talets mitt var väl spridda på Östarps ägor (fig 10). En jämförelse med Häradsekonomiska och senare kartor avslöjar att gårdslägena var desamma då som nu. Strax norr om landsvägen, vid gränsen mot Hemmestorp, låg precis som tidigare åtminstone två torp. Dessa benämns Orehus på 1900-talets kartor, men det ursprungliga "Ohrehuuset", som



Figur 9. Gamlegård är uppförd på 1810-talet och är den enda av gårdarna som ligger kvar på den tidigare bytomten.



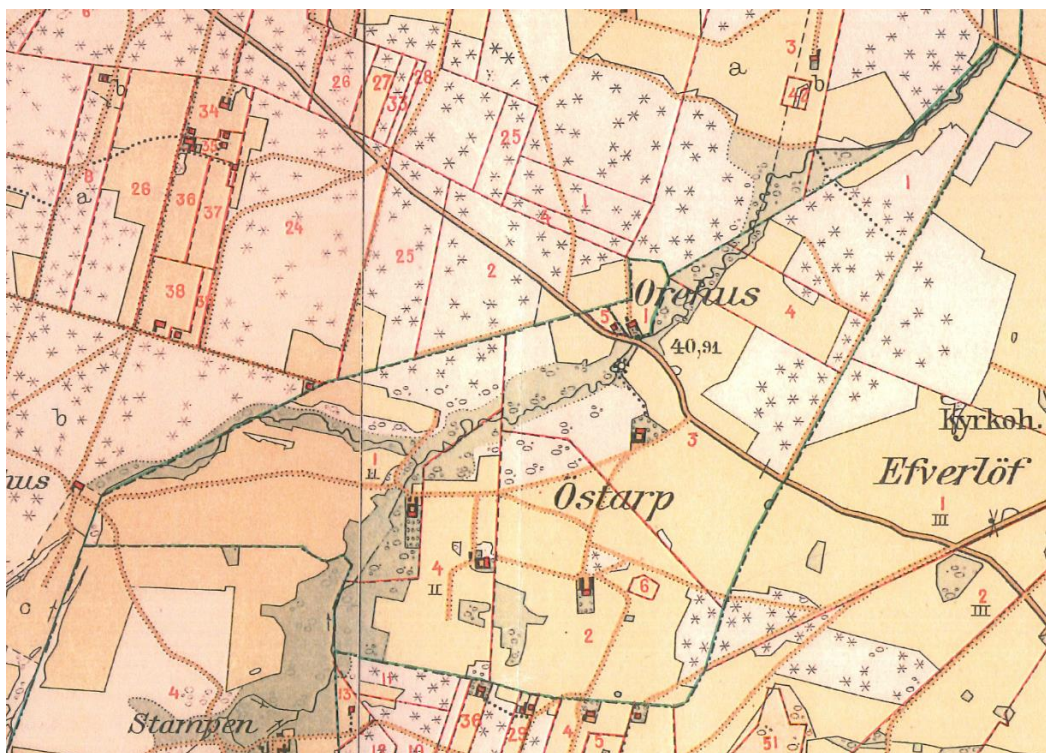
Figur 10. Utsnitt av Generalstabskartan 1864. Fyra gårdar var då utspridda över Östarp's ägor som ett resultat av laga skifte 1831-43. En jämförelse med senare kartor visar att gårdslägena var desamma då som idag.

återfinns på 1705 års karta, var beläget på Hemmestorps sida om gränsen. Av beskrivningen till 1799 års karta framgår för övrigt också att det då rådde en tvist mellan Hemmestorp och Östarp om vilken by Orehuset tillhörde.

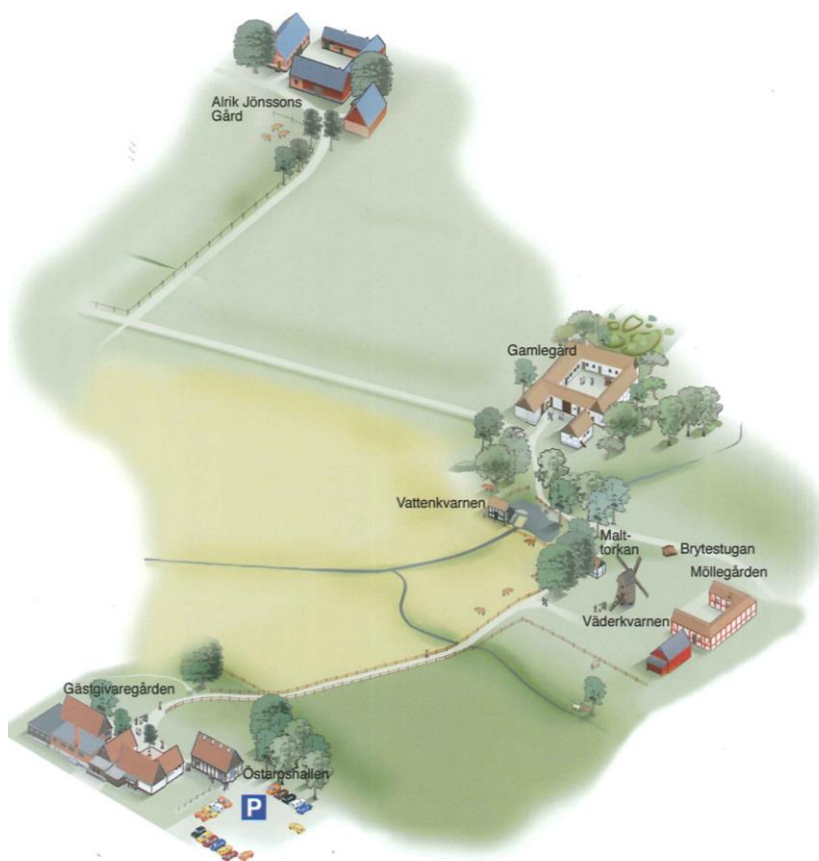
Häradsekonomiska kartan som trycktes 1915 ger en betydligt klarare bild av vilken påverkan laga skifte faktisk fick på fastighetsstrukturen. Av kartan framgår att de fyra gårdarna fördelades på ett tämligen jämnt avstånd i vad som tidigare varit Östarp's Västre vång (fig 11). Dagens Gamlegård återfinns med sin trädgård på ursprunglig plats i väster medan övriga gårdar hade flyttat ut. Gamlegård, som på kartan betecknas med nr 1, var med sina totalt 59 hektar den största fastigheten i byn och ägdes av Jöns Persson, innehavare av nr 2 var Anders Persson medan nr 3 och 4 ägdes av Nils Larsson respektive Per Jönsson. Nummer 4 benämns idag Alriksgården och ingår tillsammans med nr 1 i det tänkta kulturresevatet.²⁶

Vid skiftet hade både dagens Alriksgård och Gamlegård fått sina ägor fördelade på två skiften, varav ett låg på de magra och avlägsna delarna i nordost. De båda östra gårdarna (nr 2 och 3) hade däremot sina marker samlade i ett enda skifte. Av de obesuttnas bebyggelse fanns vid 1900-talets början endast två torp kvar. Dessa låg utmed landsvägen vid Orehus men bara ett av dem (nr 5) befann sig inom Östarp's gränser.

²⁶ Fastigheterna betecknas alltså på kartan med siffrorna 1-4 som inte har något med de gamla jordeboksnumren (1-2) att göra.



Figur 11. Häradsekonomiska kartan tryckt 1915 (nio år före museet invigdes). Östarp's by avgränsas av grön punktstreckad linje (jfr fig 3). Åkermark är gul och ängsmarken grönaktig. Det tänkta reservatsområdet motsvaras av de två västligaste fastigheterna som betecknas med siffrorna 1 och 4 (Gamlegård och Alriksgården). © Lantmäteriet



Figur 12. Bebyggelsen på Kulturens Östarp som den ser ut från norr idag. Alriksgården längst upp förvärvades av Kulturen 1996. Illustration Petter Lönegård, ur Kulturens årsbok 2003, sid 128.

Friluftsmuseet Kulturens Östarp bildas

Genom laga skifte 1831-43 skapades alltså den fastighetsstruktur som till stora delar består in i våra dagar. Gamlegård innehades vid skiftet på 1830-talet av Anders Pålsson som vid sin död 1838 efterträddes av sonen Bengt Andersson. Denne fick två döttrar och fastigheten kom i sin helhet att ärvas av andra dottern Hanna Bengtsdotter, född 1850 och sedermera gift med Jöns Persson. Hanna var den som bland annat byggde upp Gamlegårds trädgård. Hanna och Jöns var barnlösa och några månader efter Hannas bortgång i mars 1922 sålde Jöns gården till Kulturhistoriska föreningen för södra Sverige. Även Jöns hann avlida innan Kulturens Östarp invigdes av Georg Karlin 1924. (Karlin 1924, s 31-32)

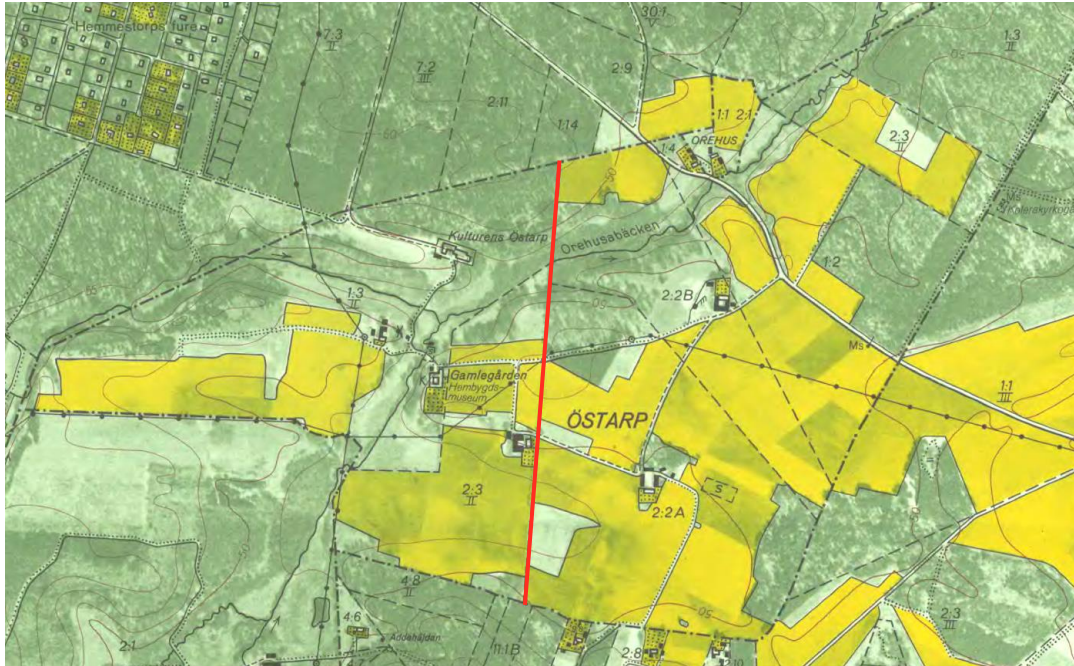
Vid köpet i december 1922 omfattade fastigheten Östarp nr 1 den fyrlängade Gamlegård med tillhörande 69 hektar mark fördelat på tre skiften.²⁷ Förutom huvudområdet runt gården ingick som nämnts en stor areal i den nordostligaste delen av byn (fig 11) samt en separat betesmark benämnd Humlarödshus fälad uppe på Romeleåsen i sydväst. Den 17 hektar stora fäladen hade brukats en tid av Östarp nr 1 men kom i Jöns Perssons ägo endast några år innan Kulturens förvärv av fastigheten.²⁸

Även sedan Kulturen förvärvade gården på 1920-talet har en del förändringar skett i fastighetsstrukturen på Östarp nr 1. Skiftet på den sandiga marken i den nordostligaste delen av byn har sålts av någon gång under 1900-talet.²⁹ Humlarödshus fälad ägs däremot fortfarande av Kulturen och är dessutom sedan 1964 avsatt som naturreservat. På 1990-talet utvidgades sedan museiområdet igen genom att Kulturen förvärvade Gamlegårds grannfastighet ”Alriksgården” i öster (namngiven efter den ”siste” brukaren Alrik, äldst i en stor syskonskara). På Alriksgården bedrev humanekologerna i Lund värdefull forskningsverksamhet under åren kring millennieskiftet.

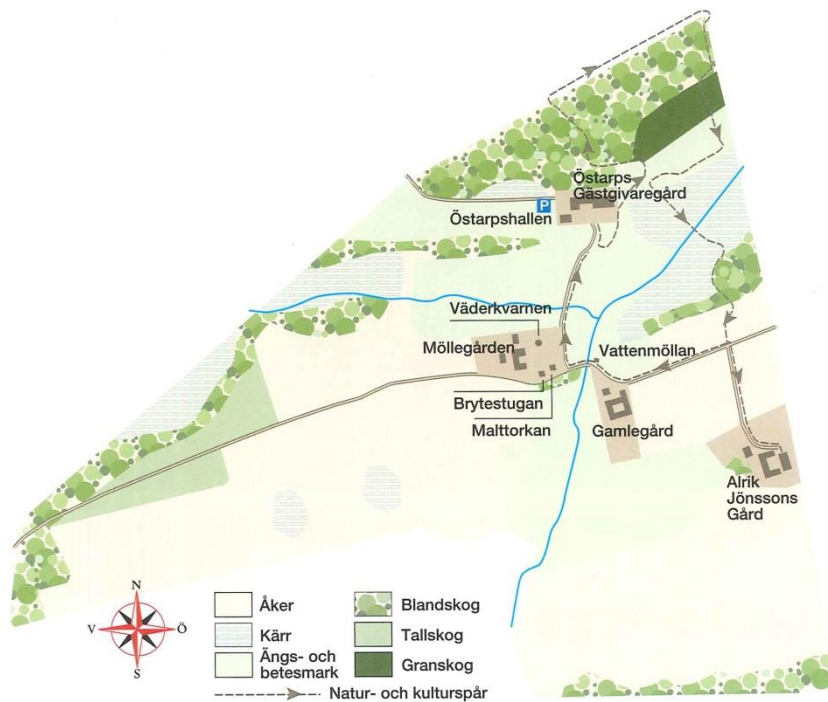
²⁷ Gården omfattade vid köpet $\frac{1}{3}$ mantal.

²⁸ Humlarödshus fälad är idag ett 17 hektar stort naturreservat och förmodligen har reservatet samma gränser som Jöns Perssons betesmark varför arealen här anges till 17 hektar. Området återfinns vid syvästra sockengränsen i figur 1.

²⁹ Försäljningen verkar ha genomförts tämligen sent. På 1973 års ekonomiska karta ingår det nordöstra skiftet i fastigheten (Östarp 1:3). Kanske marken såldes av i samband med köpet av Alriksgården 1996?



Figur 13. Ekonomiska kartan tryckt 1973. Det tänkta kulturreseptatet omfattar kartans Östarp 1:3 med Gamlegård och Östarp 2:3 med Alriksgården väster om den röda linjen. Kulturen köpte 1996 Alriksgården med tillhörande mark och den sammanslagna fastigheten benämns idag Östarp 1:3. © Lantmäteriet



Figur 14. Det tänkta reservatsområdet med bebyggelse, öppna marker och skog som det såg ut 2003. Blandskogen är helt lövdominerad. Tallskogen längst i väster har avverkats norr om vägen sedan kartan ritades. Karta av Petter Lönegård. Ur Kulturens årsbok 2003, sid 129.

Sammanfattning

Under större delen av den beskrivna perioden från 1500-talet och framåt har Östarps båda hemman behandlats som en enhet där ägandeformen (jordnaturen) skiftat vid samma tillfälle. Gårdarna förefaller också ha varit jämnstora under hela den studerade perioden. När Östarp omnämns i källorna för första gången 1530, ägdes den lilla byn av Dalby kloster men redan några år senare drogs de båda hemmanen in till kronan i samband med reformationen. Därefter växlade jordnaturen mellan krono och frälse fram till 1680-talet då de båda blev rusthållare för kavalleriets räkning. Sedan 1700-talets mitt har de båda rusthållen varit av skattnatur.

Under 1700-talet skedde stora förändringar i bebyggelsestrukturen genom att den adlige Lagercreutz förvärvade båda hemmanen, började driva dem i sambruk och av allt att döma ersatte de två bondgårdarna med en ståndsmissig, herrgårdslik anläggning som återfinns på 1799 års enskifteskarta. År 1810 brann den stora gårdsanläggningen ned och kom att ersättas av tre tätt liggande korsvirkesgårdar varav Gamlegård var en. Efter laga skifte 1831-1843 flyttade samtliga brukare utom innehavaren av Gamlegård ut från byplatsen, till gårdslägen som är giltiga än idag. En hemmansklyvning innebar att skiftet innefattade fyra intressenter vars gårdar fick en jämn spridning över vad som tidigare hade utgjort Östarps Västre vång. 1922 köpte sedan Kulturen Gamlegård med tillhörande marker och två år senare invigdes museet efter att en rad byggnader hade uppförts på platsen.³⁰

³⁰ Till invigningen av museet 1924 hade Östarps bebyggelse kompletterats med Møllegården, vindmølla, vattenkvarn, malttorka, linbastu och gästgiveri (fig 12, 14). Några av dessa var helt nybyggda medan andra flyttades hit från andra platser i Skåne.

3. Markanvändning och landskap

Som tidigare berörts är inte mycket känt om Östarps förhistoriska och medeltida bakgrund. Byn omnämns inte i de medeltida källorna och de forn- och kulturlämningar som är registrerade i området ger få ledtrådar till tidigare markanvändning. Det saknas såväl förhistoriska gravar som fossil åkermark från järnålder och medeltid. Ett mindre hålvägssystem av okänd ålder finns dock längst i väster vilket skulle kunna knytas till boskapens rörelsemönster, men det kan lika gärna vara spår av en färdled av mer allmänt slag.³¹

1500-talet

Även uppgifterna från nya tidens första århundraden är sparsamma vad gäller Östarps agrara förhållanden. Av Dalby klostrets intäktsbok från 1530 framgår dock att Östarps båda hemman i landgille då betalade 2 pund och 2 skäppor mjöl och 8 tunnor kol tillsammans. Därutöver erlade man en ko tillsammans med Hemmestorp (Knutsson & Paulsson 1983, s 70). Detta antyder att jordbruksproduktionen var bred och innefattade både spannmåls- animalie- och skogsprodukter. Uppgiften om kol tyder även på att Östarp hade god tillgång på skog.

Förutom nämnda uppgifter om Östarp på 1530-talet kan Lunds stifts landebok ge värdefull information om socknen och trakten i stort (Ljunggren & Ejder 1950, s 47 ff). Landeboken, som är en förteckning över bland annat kyrkornas och prästernas inkomster och egendomar, avser i första hand 1570-talet.³² För Everlöf framgår att det fanns 36 tiondebetalare i socknen och att de till prästens lön lämnade 4 pund råg och 1,5 pund korn, men ingen havre (*"Decimantes xxxvj / Decimae Rug iijj pund / Bygh ij pund / haffrue nihil"*). Av detta kan vi sluta oss till att det odlades både råg och korn i området vid 1500-talets slut, men att rågodlingen var betydligt mer omfattande än kornproduktionen. Det är också fullt rimligt med tanke på de sandiga, magra jordarna i området. Kanske även proportionerna överensstämmer med den verkliga produktionen och att det odlades ungefär tre gånger så mycket råg som korn. Havre odlades sannolikt i mycket blygsam omfattning eller kanske inte alls.

³¹ Hålvägen kan ha använts in på 1900-talet då den ser ut att sammanfalla med en väg till Stampen som återfinns på 1915 års häradsökonomiska karta (jfr fig 11, 24).

³² Landeboken gavs ut i tryck 1950 och är en förteckning över kyrkornas, hospitalens, prästernas och klockarnas inkomster och egendomar i det gamla Lunds stift. Verket torde väsentligen ha fullbordats under förra delen av 1570-talet men åtskilliga ofta smärre notiser har införts senare (Ljunggren & Ejder 1950).

Landeboken tar vidare upp prästgårdens egendom, vilket nästan uteslutande torde beröra kyrkbyn Everlöv. Här omtalas bland annat en Västre och en Östre vång och att det fanns både åker och äng i nämnda vångar. Vidare omnämns havre i samband med blandsäd.³³ Det framgår också att prästen fick ta ved på stiftets och kronans skog och att man kunde släppa ollonsvin på skogen. Det sistnämnda innebär att det i skogen fanns gott om bokar som var tillräckligt gamla för att sätta frö.

Att Everlöv hade en ”Västre” och en ”Östre vång” antyder att tvåsädet var etablerat redan på 1500-talet. Ensädesbruk i byar med två vångar var visserligen inte särskilt ovanligt på vissa håll i Skåne, men de tidigaste kartorna från sekelskiftet 1700 visar att man i socknen då brukade jorden i tvåsäde med åkermarken fördelad på två vångar. Ett mycket starkt indicium på att tvåsäde bedrevs även när Landeboken upprättades är uppgiften om att sockenkyrkans egendom innefattade ”*en Eng kallis Kircke eng paa Magle eng som liggir wde ij aar och höstis ij aar*”. Nämnda Kyrkoäng måste ha legat i en åkervång som följde tvåsädets odlingsrytm med två års säde följt av två års träda.³⁴ När åkern låg i träda betades vången och då kunde uppenbarligen inte heller ängen höstas.

Vad gäller ängsmarken i övrigt står uttryckligen i Landeboken att sådan förekom i samma två vångar som rymde åkerjorden, men någon ängsvång omnämns inte. Det kan tyda på att en särskild ängsvång saknades i Everlövs by på 1500-talet. Det innebär i så fall ett avsteg från det fredningssystem som återges på kartorna och att Everlövs ängsvång har tillkommit efter 1570-talet, men före den äldsta kartans tillkomst 1703. Även kyrkoängen som omtalas i citatet ovan var ju belägen i en åkervång vilket stärker hypotesen att Everlöv saknade särhägnad ängsmark på 1500-talet.³⁵

Värt att notera är också att Östarp nämns i Landeboken när åkerjorden i Everlövs Västre vång beskrivs; ”*Østerup bierg ij skr*”³⁶. 1700-talets kartmaterial visar också att Östarp gränsade till Everlövs Västre vång. Vidare framgår att flygsand var ett problem i området redan på 1570-talet (trots att åkerarealen bör ha varit betydligt mindre då än när de första kartorna färdigställdes 130 år senare).

³³ ”*Haffre mz blandkornn*”, d v s ”havre med blandsäd”, vilket torde innebära att havre ingick i blandsäden.

³⁴ Det förekom visserligen att äng på mager mark fick vila (exempelvis i Östarps Östre vång på 1700-talet), men här är det betydligt mer sannolikt att ängen låg tillsammans med åkern som brukades i tvåsäde.

³⁵ Mindre ängslyckor kan självfallet ha förekommit även om inte någon ängsvång fanns.

³⁶ Det fanns uppenbarligen en åkerbit i Everlövs Västre vång som benämndes *Østerup bierg*.

Mageskifteshandlingarna från 1582, som upprättades mellan Beate Bille och den danske kungen, bekräftar för övrigt Landebokens uppgifter om god tillgång på skog i området. Som nämndes i föregående kapitel utgjordes Östarps årliga betalningsskyldigheter 1582 bland annat av 21 skäppor mjöl, 4 lass ved och 8 tunnor kol. Att kol och ved var viktiga produkter pekar återigen på skogens betydelse för hushållningen och att trakten ingick i skogsbygdens produktionsområde. I samma handlingar finns också uppgifter om att grannbyn Hemmestorp hade en skog som beräknades kunna föda 60 ollonsvin, det vill säga en ansenlig bokskog med äldre, frösättande träd. (jfr Karlin 1924, s 20)

1600-talet

Uppgifter om de agrara förhållandena under 1600-talet förefaller vara än mer begränsade än för århundradet dessförinnan. En viktig källa till 1600-talets skånska jordbruk är normalt 1671 års jordrevningsprotokoll som upprättades av lantmätare utan att kartor ritades, men Torna härad omfattas tyvärr inte av detta.³⁷ Everlövs socken tas inte heller upp i 1624 års Prästrelationer för Skåne och Blekinge (Tuneld 1934). För att få en bild av de övergripande strukturerna i landskapet kan dock Buhrmans Skånekarta från 1687 med fördel användas. I nedanstående utsnitt över Everlövs socken är byplatserna utritade och även landsvägen mellan Lund och Ystad som vid Östarp skär socknen i två delar framträder tydligt.

Kartan visar att det sena 1600-talets utmarker tydligt avvek från inägorna, men också att betydande likheter fanns mellan de båda ägoslagen. På utmarken i anslutning till Romeleåsen i sydväst växte högskog av bok medan inägorna ser ut att ha präglats av både öppna partier och områden med hävdad lågskog. Inägornas trädvegetation dominerades troligen av al och björk och denna ”vångaskog” var ett påtagligt inslag i landskapet. Utmed Klingavälsån i nordost dominerade förmodligen sankä ängar bevuxna med al som högs på stubbe. Socknens skogar nämns för övrigt

³⁷ Jordrevningsprotokollet för Torna hd finns inte bevarat enligt Dahl 1942, s 86.



Figur 15. Utsnitt av Gerhard Buhrmanns Skånekarta 1687. Everlövs socken bildar en triangel vars gränser ritats ut med svarta linjer (jfr fig 1). Romeleåsen i väster och sydväst var vid denna tid beväxten med bokskog medan Klingavälsån i nordost sannolikt kantades av al. Däremellan låg de ömsom öppna, ömsom lågskogsklädda inägorna. Östarp återfinns mitt på kartan vid vägen mellan Lund och Ystad.

även i 1690-93 års Prästrelationer; ”*Skogar finnas, Hemmestrup skog, [Hemmestrup ohra, hvilken dog nu mestendeels er afhuggin], Rödde skog, Östarupsckogen, och den deel af skogen som hörer till Efuerlöf kallas Maglhult, och Flyhult*” (Tuneld 1960, s 131).

1700-talets Östarp

Det är först med de storskaliga bykartorna som det blir möjligt att ge en mer detaljerad beskrivning av tidigare markanvändning och byarnas rumsliga organisation. År 1705 upprättades en geometrisk karta över Östarp av Olof Naering. Eftersom det är den äldsta storskaliga kartan över det tänkta reservatsområdet finns all anledning att studera den ingående. Det ska också framhållas att 1700-talets kartor i betydande grad även speglar förhållanden under föregående århundrade, för vilket källmaterialet i övrigt är magert.



Figur 16. Geometrisk avmätning av Östarp 1705 (jfr bilaga 4). Åkerjorden är grå, ången blågrön och utmarken i väster är vit med trädsymboler. Område med flygsand finns längst i norr och mitt i kartan finns en oduglig sandbacke (gul). Kartan har vridits så att norr pekar ungefärligen rakt upp och hägnader har fyllts i med svart tusch. Kulturresevatet berör den västra knappa halvan av kartan.

Kartan visar att Östarps ägor vid sekelskiftet 1700 var organiserade så att utmarken låg nedanför Romeleåsen i väster medan inägorna bredde ut sig öster därom. De två gårdarna var belägna vid gränsen till utmarken, precis öster om den stora mölledammen där Gamlegård ligger idag (fig 16, jfr fig 5). Förutom de båda hemmanen omfattade byn tre gatehus i norr (och en mölla vid dammen). Inägornas åkrar och ängar fördelades på två vångar varav den sydvästra rymde merparten av ängsmarken, vilket bidrog till att den var betydligt större än den nordöstra. Vångarna skildes åt av landsvägen mellan Lund och Ystad och benämndes Västre och Östre vång (jfr fig 15). Förutom skillnaden i storlek är det värt att notera att endast Västre vång var inhägnad. Östre vång måste alltså ha legat i vångalag med angränsande byar, vilket innebar att en större sammanhängande betesmark skapades av de trädesvångar som låg intill varandra för de byar som ingick i laget.

Kartan avslöjar vidare att merparten av åker- och ängsmarken var tegskiftad; de båda gårdarna ägde därmed varannan teg vardera. Utmed gränsen till utmarken i nordväst låg dessutom ett par enskilt ägda lyckor. En av dessa, Orehuslyckan i norr, var uppenbarligen bevuxen med en del träd då trädsymboler har ritats ut på åkern på samma sätt som på utmarken. Det tyder på att Orehuslyckan kan ha omvandlats till

åkermark ganska nära inpå kartans upprättande.³⁸ Utmarken var vid denna tid ännu bevuxen med ”stor bökeskog” och även ängsmarken verkar ha varit bevuxen med småträd och buskar då mindre trädssymboler har ritats ut över i princip all slätteräng. Lågskogen på inägorna höggs förmodligen regelbundet nära markhöjd och känns också igen från Buhrmanns karta som upprättades 25 år tidigare. Genom detta stubbskottsbruk fick man god tillgång till värdefullt klenvirke. Av kartbeskrivningen framgår att det framför allt rörde sig om surskog vilken hade en viktig funktion som hägnadsmaterial till de risgården som användes i trakten. Behovet av stängselmaterial var stort då byn hade hela 2 820 famnar (drygt femtusen meter) risgården.

Hög uppodlingsgrad

Enligt kartan upptog inägorna redan vid sekelskiftet 1700 betydligt större areal än utmarken. Dessutom dominerade åkerjorden storleksmässigt över ängen. Detta är ganska anmärkningsvärt, både med tanke på att lantmätare Naering betecknar området som skogsbygd och att den agrara revolutionen ännu låg i sin linda. I skogsbygden var vanligen ängsarealen mångdubbelt större än åkerarealen vid denna tid och utmarken var i sin tur oftast större än ängsmarken. När det gäller jämförelsen mellan de olika markslagens areal måste man dock ta i beaktande att de sandiga jordarna var magra och ofta krävde långa perioder av träda. Den årligen besådda arealen var därför betydligt mindre än den totala åkerareal som avbildas på kartan och som enligt beskrivningen uppgick till hela 138 tunnland. Likafullt kan 68 hektar åker på två gårdar tyckas anmärkningsvärt mycket vid denna tid.

Hur stor andel av åkerjorden som odlades årligen är svårt att uttala sig om men i beskrivningen till skånska rekognosceringskartan uppges att ungefär en åttodel av åkermarken besåddes generellt i Everlövs socken på 1810-talet. Om denna uppgift skulle vara giltig för Östarp hundra år tidigare så blir åkerarealen också mer rimlig – då skulle de båda brukarna i Östarp beså runt fyra hektar åker vardera varje år. Detta är dock en högst osäker siffra, dels eftersom förhållandena kan ha varierat en hel del inom socknen, dels för att odlingsbetingelserna kan ha ändrats radikalt mellan 1705 och 1810-talet då uppodlingen hade nått väldigt långt. Om sämre jordar odlades upp under 1700-talet var andelen besådd åker förmodligen också mindre på 1810-talet än år 1705. Det ska tilläggas att korntalet var fyra vid medelgod årsväxt enligt beskrivningen till 1705 års karta.³⁹

³⁸ Träd på åkermark förekom i trakten (se exempelvis kartor över Veberöd 1693 och Hemmestorp 1703) men i Östarp är endast Orehusyckan trädbevuxen att döma av 1705 års karta.

³⁹ Korntal fyra avser förmodligen den välgödslade jorden.

Mönstret med större inägor än utmark och mer åker än äng går igen även i Hemmestorp och Everlöv där kyrkbyn verkar ha saknat utmark helt. Även Lilla och Stora Rödde hade större åkerareal än ängsmark vid 1700-talets början men här var utmarken något större än inägorna.

Ett säreget trädessystem

Östarps Västre vång är också intressant i sig. I beskrivningen till kartan avslöjar lantmätare Naering att denna västra vång låg inne årligen medan Östre vång låg inne i två år för att följas av träda i två år. Östre vång brukades således i tvåsåde. Västre vång däremot följde ensädets träderytm samtidigt som vångens runda form för tankarna till en ensädesby med en enda vång. Det skulle kunna innebära att Västre vång har utgjort den ”ursprungliga” inägomarken i ett tidigare skede och att Östre vång har tillkommit senare.⁴⁰ När utvidgningen av inägorna med tillägg av en Östre vång i så fall kan ha skett är svårt att uttala sig om. Klart är dock att grannbyarna i socknen brukade jorden i tvåsåde vid denna tid och att Östarp var den enda byn med en särhägnad åker- och ängsvång som låg årligen inne. Ett ”modernare” odlings-system var alltså väl etablerat i grannbyarna och Landebokens uppgifter tyder som vi sett också på att tvåsåde har förekommit i socknen sedan åtminstone 1570-talet (och förmodligen har det tillämpats långt tidigare än så). Det är därför fullt möjligt att Östarps Västre vång enbart är en rest av ett äldre system som har fått leva kvar för att ängsmarken behövde fredas från betesdjuren varje år (vilket också lantmätaren antyder). Samtidigt kan det i så fall tyckas lite märkligt att Östarps åbor inte skapade en separat ängsvång genom att stänga ifrån den södra delen av ängsmarken, så att även Västre vång kunde följa tvåsädets fredningsrytm.

Ytterligare viktig information om Östarps markanvändning återfinns i beskrivningen till 1705 års karta:

Ofwanstående Hemmans åker och äng är belägen uthi twenne wångar eller gården wid namn Wästre och Östre wång, förutan trenne Råg och Boowetz lycker... // Åkeren ...brukas ymsewys; den bästa Jorden, whilken intet gifwer mer än 4 halmar [*skördar*] effter gödningen, som är 4 åhrs säde 8 öde sedan som hon är god till, 2 års säde, 6 öde, 2 års säde, 8 öde, 2 års säde, 12 öde, 2 års säde 18 öde, ehuruwäl den Wästre wången årligen inne förmedelst Engen, men den Östre 2 år inne och 2 till fålat. // Jorden såås mycket tunnare,

⁴⁰ Åke Campbell menar dock att koncentriskå vångar var typiskt för trakten (1928, s 134). I Everlövs socken är detta tydligast för Östarps och Hemmestorps respektive Västre vång.

som hon är god till, dehls halfparten, dehls tredie, fiärde och siätte parten tunnare.⁴¹ //
Efter utsädet kan bekommas i medelmåttig års växt 4 korn efter kornet; Stängselen består af
rys-giärden.

Åkerjorden i de båda vångarna brukades alltså växelvis, ”ymsewys”. Som redan nämnts fredades Västre vång från betesdjuren varje år medan Östre vång låg inne vart tredje och vart fjärde. Samtidigt måste åkerjorden i respektive vång trädas i en särskild rytm som var avhängig bördigheten; bästa jorden odlades i fyra år för att trädas i åtta år medan den sämsta bara kunde odlas i två år och sedan måste lämnas orörd i hela 18 år. Detta speglar väl odlingsbetingelserna på de magra sandiga jordarna i trakten vid en tid då gödsel var en ständig bristvara. Jordarnas låga bärighet understryks dessutom av att delar av ängsmarken också behövde vila. I Östre vång fanns ängsmark som graderades på samma sätt som åkerjorden; *”höstas 2 år 2 öde, höstas 2 år 6 öde.”*

Att åkermarken brukades växelvis trots att vångarna hade olika fredningsrytm skulle kunna innebära att man odlade så mycket som möjligt av åkern i Västre vång de år då Östre vång låg som betad trädesmark, samtidigt som betydligt större del av jorden fick vila när Östre vång låg inne. I så fall kan Östarp sägas ha följt tvåsädets trädesrytm, men frånvaron av en särskild ängsvång framtvängde årlig fredning av Västre vång där nästan all ängsmark låg. Detta kan ha fungerat relativt väl så länge det inte rädde någon brist på betesmark.⁴² Betestillgången var enligt lantmätaren också tillfredställande: *”Nödtorftigt mulbete så af den andra wängen, som af Skog och fäladz-mark”*.

God skogstillgång

Av både Dalby klostrets intäktsbok och av mageskifteshandlingarna antyds som nämnts att skogstillgången var god i området på 1500-talet. Enligt lantmätare Naering var detta giltigt för Östarps del även i början av 1700-talet:

Till Hemmanen finnes en skön Skogz-Låth, bestående af Böök, hwaraf åboerne kan hafwa fry
Eldebrand, något Byggningztimmer, ållen när den tyden är efter gode Mäns utsago.
Täpperys kan bekommas af den sur-Skog som finnes uti wängarne till nödtorfft;

⁴¹ Detta måste syfta på att jorden sås mycket tunnare än det vedertagna en tunnans utsäde per tunnland, vilket beror på jordens bristande bördighet i Östarp. Lantmätaren anger också att åker och äng beräknas på 14 000 kvadratnlar, vilket motsvarar ett tunnland.

⁴² Västre vång kunde ju inte fungera som betesmark med mindre än att man vaktade eller tjudrade djuren, alternativt använde sig av enkla, tillfälliga hägnader i vången.

Byggningstimmer af Eek och furu måste hämtas och köpas på andra orter. /.../ Till skatternas afbetalning och andra nödvändigheter hafwa åboerna intet annat at använda än hwad Creatur de kunna upföda och försälja, och hwad lytet som kan bekommas af Skogen till utwysning.

Även Johan Lorents Gillberg nämner skogen i sin korta beskrivning av Östarp 1765: ”Skarp åker, godt höbol, hög- och surskog med tillräckelig torfjord” (Gillberg 1980, s 159). Av det längre citatet ovan framgår också att boskapsskötseln var avgörande för försörjningen i området; djurhållningen gav nödvändiga intäkter, inte minst till betalning av skatter och andra pålagor.

Stora förändringar under 1700-talet

Nästa storskaliga karta över Östarp upprättades 1799-1800. Den avslöjar att dramatiska förändringar hade skett i byn under 1700-talet, varav en del berördes i föregående kapitel. Vid den lilla byplatsen låg vid århundradets slut endast en gårdsanläggning och den hade av kartan att döma en ståndsmässig, närmast herrgårdslig utformning (jfr kap 2).⁴³ Den nya gården uppfördes sannolikt av generalauditör Jacob Lagercreutz som köpte Östarps båda hemman 1730 och kom att driva dem i sambruk. Om detta innebar fler betydelsefulla förändringar av jordbruksdriften är svårt att uttala sig om, men det är fullt möjligt att de höga ambitionerna i gårdsbebyggelsens utformning också återspeglades i en mer storskalig produktion.

Oavsett drivkrafterna bakom visar en jämförelse mellan 1705 och 1799 års kartor att stora förändringar i markslagets utbredning skedde i Östarp redan under 1700-talet. Uppodlingen var omfattande. Åkerjorden ökade med nästan femtio procent, från 138 till 204 tunnland (tabell 2). Av det som var utmark 1705 återstod hundra år senare ingenting – hela det västligaste området av byn hade odlats upp sånär som på mindre partier som istället hade omvandlats till ängsmark (fig 17). Intressant nog fanns ändå en hägnad kvar, som en slags utmarksgräns, men den hade flyttats västerut, ut på den tidigare utmarken. Och även utanför denna hägnad bestod marken av åker och äng. Hägnaden skulle kunna tolkas som en gammal rest av en tidigare utmarksgräns som 1799 hade tappat sin funktion, men det förefaller också tänkbart att åkerjorden utanför gårdsgården kan ha haft längre trädesperioder än åkern innanför

⁴³ Vi vet visserligen inte hur gårdarna som återfinns på 1705 års karta såg ut, och inspektör Skarps gård på nr 2 kan ha varit något mer än en vanlig skånsk bondgård, men troligen kunde inte heller denna mäta sig med den herrgårdslika anläggning som låg här vid sekelskiftet 1800.



Figur 17. Östarp 1799-1800. Den tidigare utmarken i väster var nu uppodlad förutom en del våtare partier som hade övergått i ängsmark (grön). Kartan upprättades inför ett enskifte som inte kunde genomföras.

och därmed kunde betas mer regelmässigt än övrig åkerjord. Om det sistnämnda var giltigt skulle hägnaden fortfarande ha en viss funktion när enskifteskartan upprättades.

En talande illustration av landskapets förändring under 1700-talet är också böndernas bestämda invändning om att 1705 års karta omöjligt kunde användas vid det tänkta enskiftet 1799-1800. Man måste istället mäta om byn *"af den grund at marken sedan den tiden då denna Charta vart giord undergått mycken förändring genom upodling och gerdsgårdars samt Husens flyttning, at ej den minsta jämförelse finnes mellan nemnde charta och marken."*

En kartbeskrivning till Hemmestorps utmark 1777 säger sannolikt en hel del om vad som kan ha hänt även i grannbyn Östarp:⁴⁴

Den dehl af utmarcken som begripes inom Litt: a, b, c, d, f, g [*gränisar till Östarps västligaste utmark*] har i gamla tider, med en anseeligt tiock skog varit bevuxen; men då den sedermera blefvit alldeles förhuggen, hafva Hemmansåboerne i Hemmestorps by brukat samma jord till åker, som merendehls med flysand är öfverhyllad, och bestiger sig samma jord till 161 Tunnor, 7 ½ Kappl.

Lantmätare Rubens fortsätter med att beskriva Hemmestorps övriga utmark, som benämndes fälad och var belägen precis sydväst om Östarp: "*Fäladen ... finnes med mås, tufvor; Liung, Ene och något sten vara bevuxen*". Denna del var för övrigt 136 tunnland stor.

Den norra hälften av Hemmestorps utmark, som 1703 var bevuxen med "Stor Böcke Skoogh", hade alltså under 1700-talet odlats upp i anslutning till inägorna. Även den mer avlägset belägna södra delen var uthuggen vid århundradets slut, men den användes fortfarande som betad fäladsmark och var nu bevuxen med ljung och enbuskar istället för bokskog.⁴⁵ Även om Hemmestorps utmark sannolikt hade huggits ut lite tidigare än Östarps, förefaller det högst troligt att Östarps skog genomgått samma utveckling som i Hemmestorp. Vid sekelskiftet 1800 var resultatet detsamma i de båda byarna; i Hemmestorp hade det mesta av utmarken odlats upp och i Östarp hade alla tidigare utmark omvandlats till åker, förutom en liten andel äng där marken var för blöt för att läggas under plogen.

1800- och 1900-talen

Som togs upp i föregående kapitel kunde det tänkta enskiftet vid sekelskiftet 1800 inte genomföras. På 1830-talet blev det istället aktuellt med laga skifte. 1831 upprättades tillhörande karta vilken visar på stora likheter med den avmätning som hade gjorts trettio år tidigare (fig 19). De största skillnaderna mellan Östarp 1799 och 1831 gällde byns gårdsbebyggelse och de yttre gränserna; vid laga skifte hade byn fått de rågångar vi känner igen från 1900-talets kartmaterial. Om man bortser från skillnaderna i totalareal till följd av de nya bygränserna var utbredningen av åker och

⁴⁴ Lantmäterimyndigheten 12-EVE-5

⁴⁵ 1832 års laga skifteskarta över Hemmestorp bekräftar att den norra hälften av den forna utmarken var uppodlad till skillnad från den södra hälften.

äng ungefärligen densamma 1831 som 1799 (tabell 2).⁴⁶ Ovan nämnda hägnad i väster, som kunde betraktas som en rest av en utmarksgräns, fanns kvar också 1831 vilket borde betyda att den hade en faktisk funktion. Området utanför gårdesgården bestod dock fortfarande av åker och äng (som kallades Skogbacken) medan utmark saknades helt.⁴⁷

Att döma av skånska rekognosceringskartan som upprättades på 1810-talet var landskapet nu betydligt mer öppet än hundra år tidigare. Endast den låglänta ängsmarken söder om dagens Gamlegård ser ut att ha varit trädbevuxen, förmodligen med hävdad surskog (fig 7). Någon total brist på andra träd var det dock inte. I samband med en ”laga skogsdelning” i Östarp 1839 inventerades skogstillgångarna och det framgår att det då fortfarande fanns en ansenlig mängd ”Eke, Boke och Surskog”.⁴⁸ Kanske det ännu fanns en del träd i de västligaste delarna av byn, som var utmark på 1700-talet, även om det inte framgår av rekognosceringskartan?⁴⁹ En betydande del av vad som betraktades som skog kan förstås också ha varit knuten till det som var inägor redan 1705, vilket inte minst gäller surskogen.

Skånska rekognosceringskartan kan också berätta något om markanvändningen i området i generella termer. Enligt beskrivningen till kartverket uppgick folkmängden i Everlövs socken 1815 till 598 personer, den ”öppna jorden” omfattade cirka 1300 (tunnland?) och 1/8 av åkern kunde besås.⁵⁰ Utsädet för socknen uppges ha varit 130 (tunnor?) råg, 40 korn, 20 havre och 50 potatis.⁵¹ Antalet djur i socknen var ungefärligen 250 hästar, 90 oxar, 150 kor, 150 ungboskap och 140 får. Siffrorna är självfallet inte exakta men uppgifterna torde kunna ge en relativt god fingervisning om förekomst och proportioner mellan olika grödor och djurslag. Värt att notera är exempelvis att utsädet av korn i socknen fortfarande var mindre än en

⁴⁶ Den västligaste spetsen av det som var utmark 1705, var äng 1799 och hade odlats upp till 1831.

⁴⁷ Hägnaden var alltså anlagd på det som hade varit utmark 1705. Den var belägen längre västerut än 1705 års utmarksgräns, men skulle kunna ha utgjort en traditionell utmarksgräns vid något skede mellan 1705 och 1799, d v s innan hela området var uppodlat.

⁴⁸ Delning av skog, Östarp 1839, Everlövs sn, Lantmäterimyndigheten, 12-EVE-24

⁴⁹ Skog förekom på åkrarna i Veberöds ljungvång 1693, liksom på åkerjorden i Hemmestorps västre vång 1705 och på en åkerlycka i Östarp 1705. På 1800-talets bykartor framgår inte var trädvegetationen fanns då trädsymboler inte ritades ut.

⁵⁰ En åttondel besädd åker är förstås en låg andel. För flertalet socknar i Torna härad (inkl grannsocknen Blentarp) anges att 2/3 av åkern besåddes vilket var det normala vid tresäde. För de sanddominerade socknarna Silvåkra och Revinge anges dock att endast 1/25 respektive 1/16 av åkerjorden besåddes årligen.

⁵¹ Enheten är oklar – siffrorna kan tyckas för låga för att avse tunnor. Men å andra sidan, om 1300 avsåg total åkerareal mätt i tunnland, skulle endast omkring $1300/8 = 162$ tnl besås årligen i socknen. I så fall kan utsädet också avse tunnor.

tredjedel av rågens. Östarps åkerareal uppgick 1831 till 217 tunnland (107 ha) och om andelen trädesjord var densamma som genomsnittet i socknen skulle 27 tunnland eller 13 hektar besås varje år. Dessa 13 hektar besådd åker fördelades på fyra brukare när skiftet avslutades 1843.

Tabell 2. Uppgifter om markslag och antal brukare i Östarp enligt lantmäteriakterna.

År	Åker (ha)	Äng (ha)	Total areal (ha)	Antal brukare
1705	68	37	?	2
1799	101	46	156	4
1831	107	53	160	3
1915	95	41	163	4

Anmärkning: 1705 fanns utmark i den västra delen av byn, utan att arealer anges, medan utmark saknas på de senare kartorna. I totalarealen 1799 ingår en torvmosse, flygsand och Orhuslyckan (som var föremål för en tvist), vilka inte räknas in i inägoarealen. 1915 inräknas trädgård i åkerarealen. Värt att notera är att åkerarealen var större 1799 och 1831 än 1915.



Figur 18. De västligaste delarna av Östarp var utmark 1705 men odlades upp under 1700-talet. Vid sekel-skiftet 1800 fanns inte någon utmark kvar i byn. Bilden är tagen mot öster, i bakgrunden Møllegården.



Figur 19. Konceptversionen av 1831 års laga skifteskarta över Östarp by som till skillnad från renovationen (se fig 3) innefattar samtliga tre gårdar samt torpbebyggelsen. Ängsmark är grön och åker gul. Hägnaden i väster som förefaller vara en rest av en tidigare utmarksgräns har fyllts i med rött.

Några helt genomgripande förändringar av landskapet skedde inte i Östarp under resterande del av 1800-talet, åtminstone inte vad gäller de olika markslagens utbredning.⁵² En jämförelse mellan laga skifteskartan och 1915 års häradsekonomiska karta (fig 11) visar istället på förvånansvärt stora likheter. En betydande del av 1830-talets södra ängsmarker hade visserligen odlats upp under de 85 år som passerat, och en del tidigare åker och äng hade övergått i skog eller betesmark, men det är små förändringar i jämförelse med vad som skedde på andra håll i länet och i landet generellt vid denna tid. Att åkermarkens utbredning faktiskt minskade från 107 till 95 hekar mellan 1831 och 1915 visar på en utveckling som gick åt motsatt håll i förhållande till den generella bilden vid denna tid (tabell 2).

⁵² Bebyggelsens omorganisation efter laga skifte var självfallet en helt avgörande förändring men den berördes i föregående kapitel.

Återigen kan man tänka sig att förklaringen till stora delar låg i de magra, sandiga jordarna. När odlingsmetoderna förbättrades och långtidsträdade åkrar blev mindre vanliga, behövdes inte heller lika stora arealer avsättas för odling, varför de sämsta eller mest avlägsna åkrarna successivt övergavs.

Odlingsmaximum nåddes alltså betydligt tidigare i Östarp än på de flesta andra håll i landet. Dessutom hade en hel del åker återgått till skogsmark redan 1915,⁵³ vilket också skulle kunna ses som ett tecken på att Östarp låg ”före sin tid” vad gäller den agrara utvecklingen. Tydligast är kanske förändringen norr om landsvägen där mer än hälften av 1830-talets åker hade övergått i skog och betesmark redan innan 1915. Samma tendens märks utmed Orehusbäcken strax söder om landsvägen.⁵⁴

Likafullt måste Östarp ha framstått som något av en kvarleva från 1800-talet när Karlin kom hit för första gången. Museichefen talar om Everlövtrakten som ”en gammal urbygd i Torna” och det var ju de bevarade äldre dragen och ett intagande landskap som, tillsammans med Gamlegårds kvaliteter, gjorde att han bestämde sig för att skapa ett museum här i början av 1920-talet (jfr Karlin 1924, s 7 f). Det faktum att ängsmarken i Östarp fortfarande hade en relativt stor utbredning i början av 1900-talet talar kanske i någon mån också för att äldre drag levde vidare parallellt med tendenser som pekar i motsatt riktning.

⁵³ Möjligen kompletterat med en del trädbevuxen betesmark, vilket inte går att skilja från skog på häradsekonomiska kartan.

⁵⁴ Även om det inte var så vanligt att åkermark beskogades redan under 1800-talet på andra håll så kan förmodligen även detta fenomen förklaras av den sandiga jordmånen. Häradsekonomiska kartan visar att en stor del av den tidigare åkermarken i Hemmestorp och Östarp var bevuxen med barrskog vid 1900-talets början, vilken rimligen måste ha utgjorts av tallskog. Plantering av tall för att binda sand var ett allmänt fenomen på 1800-talet (det gäller inte minst tallplanteringar utmed våra kuster för att binda sanden i kustdynområden) och eftersom en så stor del av markerna i trakten utgjordes av åkerjord på 1800-talet är det också ganska naturligt att det var odlingsjorden som blev föremål för trädplantering när sanden skulle bindas i området.

Sammanfattande slutsatser och kommentarer

Sammanfattningsvis kan man konstatera att markanvändningen i bygden har präglats av stor dynamik. Utmärkande drag för området under 1600-, 1700- och 1800-talen var bland annat förekomst av träd på åkermark, odlingsytor i ängarna⁵⁵ och långtids-trädad åkerjord som under trädesperioden användes för bete och slätter. Skog, äng, betes- och åkermark var således starkt sammanflätade genom att de både lånade drag av och växelvis övergick i varandra, vilket säkert ställde till besvär för lantmätnarna när kartor skulle upprättas.⁵⁶ För Östarps del hade dessutom gränsen mellan inägor och utmark lösts upp vid sekelskiftet 1800. En hägnad i västra delen av byn kan uppfattas som en slags utmarksgräns, men utanför denna var marken uppodlad, vilket ger utrymme för tolkningar av hägnadens funktion vid denna tid. Någon egentlig utmark fanns alltså inte heller kvar när 1700-talet övergick i 1800-tal.

Den dynamiska markanvändningen avspeglas i viss mån även i trädes- och odlings-systemen i området. I Veberöds by hade man under 1700-talet tresåde medan man i grannsocknen Everlöv brukade jorden i tvåsåde. Östarp hade å sin sida ett alldeles eget system som i princip var ett slags mellanting mellan en- och tvåsåde men som i praktiken förmodligen hade det mesta gemensamt med bygdens tvåsådesbruk. I dessa övergripande system skulle sedan åkerjordens varierade behov av kortare eller längre trädesperioder passas in.

Avgörande för denna flexibilitet och rörlighet i sättet att nyttja landskapet måste ha varit de sandiga, magra jordarna. Åkermarken krävde, i en tid av ständig gödselbrist, långa perioder av träda. För Östarps del anges att åkerjorden 1705 trädades mellan 6 och 18 år beroende på respektive åkerbits bördighet. Detta ledde i sin tur till att väldigt stora arealer måste tas i anspråk för odling samtidigt som marken fick fylla andra funktioner då den trädades. Vidare har uppkomsten av flygsand när jorden bearbetades förmodligen varit ett av flera skäl till att även åkerjorden bitvis kunde vara bevuxen med träd.

Förekomst av flygsand har troligen också – vid sidan av behovet av stora åkerarealer – bidragit till att man redan före 1800-talets skiftesreformer odlade upp utmarken. När problemen med flygsand ökade blev också behovet av odlingar i den mer skyddade miljön på utmarken större.⁵⁷ Detta, tillsammans med ett växande behov av ved och virke i takt med att befolkningen ökade, gjorde att utmarksskogarna höggs

⁵⁵ Odlingsytor på ängsmark är i och för sig inte unikt för området utan förekom på många håll.

⁵⁶ Troligen har allt som odlades med ett viss mått av regelbundenhet klassats som åker.

⁵⁷ Detta var giltigt så länge det fanns mer träd på utmarken än på inägorna.

ut alltmer, vilket i sin tur ledde till att problemen med flygsand ökade ytterligare.⁵⁸ Lantmätnarna klassar också Östarpstrakten som skogsbygd vid 1700-talets början, men hushållningen och landskapets karaktär var snarare att betrakta som ett mellan-ting mellan slätt- och skogsbygd.⁵⁹ Trakten har således sitt ursprung i en skogsbygds-hushållning men efterhand som markutnyttjandet intensifierades och jordbruket expanderade kom området att övergå i mellanbygd. Och dessa förändringar skedde alltså redan innan den agrara revolutionen hade tagit riktig fart.

När laga skifte sedan genomfördes i Östarp på 1830-talet hade de stora förändringarna i åkerjordens, utmarkens och i viss mån även ängsmarkens utbredning redan skett. När det gäller åkerarealen så minskade den i motsats till den allmänna utvecklingen mellan åren 1831 och 1915. Ängsmarken minskade marginellt eller åtminstone i blygsam omfattning under samma period. Någon omfattande uppodling av ängs-, betes- och utmarker som på andra håll i landet var det alltså inte tal om – tvärt om. Istället hade skogarnas utbredning ökat på bekostnad av åker och äng redan innan 1915.

Man kan således skönja två motsägelsefulla tendenser i området. Å ena sidan verkar Östarp ha legat före sin tid vad gäller uppodling av landskapet och övriga förändringar i de olika markslagets utbredning. Odlingsmaximum uppnåddes av allt att döma redan på 1800-talet. Å andra sidan måste Östarp vid 1900-talets början rimligen ha präglats av många ålderdomliga drag vad gäller bebyggelse och landskap. Det var ju de bevarade äldre dragen som gjorde att Georg Karlin fångades av Östarp så till den grad att han valde att skapa ett museum här 1924. Gamlegård var säkert en avgörande faktor för detta beslut, men långtifrån den enda. Istället var det samverkan mellan gården och det omgivande landskapet som gjorde att museichefen inte kom sig för att flytta Gamlegård till friluftsmuseet inne i Lund som planerat; *"Vi kände båda att den gården fick icke flyttas, att den måste leva kvar sitt liv tillsammans med buxbomen, alarna, bokarna, ängarna bäckarna och åsarna"*.⁶⁰

⁵⁸ Hemmestorp hade en skog som var uthuggen redan vid 1600-talets slut enligt Prästrelationerna 1690-93 (Tuneld 1960, s 131) och även Blentarps Västre skog på Romeleåsen var "aldeles förhuggen" 1706 trots att den bara 20 år tidigare "bestod af skiön böcke skog" (Geometrisk avmätning 1706, akt L22-3:1) Se även beskrivningen av Hemmestorps utmark på sid 36 ovan.

⁵⁹ Åke Campbell klassar också området som risbygd vid denna tid (Campbell 1928, s 139).

⁶⁰ Citat ur Karlin 1924, s 8.

4. Värden & kvaliteter på Kulturens Östarp

I detta kapitel görs ett försök att beskriva de huvudsakliga kultur- och naturvärden som Kulturens Östarp hyser. Avsnittet behandlar inte byn som helhet utan fokus ligger på fastigheten Östarp 1:3 som är föremål för eventuell reservatsbildning. Bebyggelsen är självfallet en helt omistlig del av museet men byggnaderna behandlas endast övergripande, för mer detaljerade beskrivningar och värdeanalyser hänvisas istället till Kulturens underhållsplan (Eskeröd 2011).

Bymiljön och landskapet

Den agrara miljön är själva grunden för friluftsmuseet Kulturens Östarp. Om inte landskapet hade framstått så tilltalande och autentiskt för Karlin hade han sannolikt fullföljt sina planer på att flytta Gamlegård till museet inne i Lund. Det var ju just i jakten på en kringbyggd skånsk gård som Karlin och hans medarbetare besökte Everlövstrakten och Östarp i början av 1920-talet. Men Gamlegård och omgivande landskap bildade en enhet som museimännen inte ville bryta:

Vi sågo utanför gården ängarna i prunkande blomsterskrud, de skogsklädda åsarna, de rinnande bäckarna, den mystiska håldalen vid Hålabäck och mycken annan härlighet, och vi erforo, att allt detta kunde förväras. Men vi kände båda, att den gården fick icke flyttas, att den måste leva kvar sitt liv tillsammans med buxbomen, alarna, bokarna, ängarna, bäckarna och åsarna.⁶¹

Gamlegård fick således stå kvar i det landskap som den så påtagligt var en del av. Mycket av det som tas upp i citatet från 1924 är också giltigt än idag. Här finns brukad åkermark, örtrika trädor, frodiga betesmarker, blomsterrika ängar, uråldriga vägsträckningar, bäckraviner, jätteekar och gröna bokhult. I centrum av allt detta står gården med sina fyra korsvirkeslångor och i fonden reser sig Romeleåsen över ett i övrigt flackt landskap.

Få bevarade strukturer

Likafullt är det svårt att hävda att den agrara miljön med tillhörande bebyggelse i sig skulle vara så komplett, unik eller representativ att det motiverar skydd i form av ett statligt kulturresevat.⁶² Inte heller är landskapets historiska innehåll särskilt märkvärdigt vad gäller bevarade äldre strukturer och lämningar. Det kända forn-lämningsmaterialet är magert. Det saknas såväl registrerade gravar som äldre

⁶¹ Citat ur Karlin 1924, s 8.

⁶² Förutom staten i form av Länsstyrelsen kan kommunerna bilda kulturresevat.

boplatser⁶³ och fornlämningsklassad fossil åkermark. Vidare har bristen på sten medfört att exempelvis röjningsrösen inte har avsatts i markerna, vilket gör det svårt att avläsa uppodlingens olika faser i fält.⁶⁴ Det är därmed inte heller möjligt att studera skillnader mellan olika epokers åkerjord eller olikheter i åkerbrukets metoder och intensitet, åtminstone inte utan avancerade kunskaper och analysmetoder. Det är sålunda först vid en studie av det historiska kartmaterialet det blir uppenbart att i princip all mark i Östarp som inte var låglänt utgjordes av åkerjord i början av 1800-talet (utbredningen av låglänt mark ska dock inte förringas, se den gröna ängsmarken i fig 19). Det som tydligast påvisar förekomst av övergiven åkerjord är istället de terrasskanter som har bildats genom mångårig odling i sluttande terräng. En annan typ av övergripande struktur som inte heller kan skönjas i Östarp, är den tidigare indelningen i inägor och utmark, vilken annars är läsbar i många byar i dagens landskap.

Markvägarna

Till de få äldre strukturer som trots allt har bevarats in i våra dagar hör markvägarna. Dessa visar att rörelsemönstret i landskapet åtminstone bitvis har förblivit detsamma under minst trehundra år. Även om det är svårt att avgöra om dagens vägsträckning i västra delen av fastigheten sammanfaller med vägen på 1705 års karta är det otvetydigt så med vägen precis öster om Gamlegård. Likaså har den gamla landsvägen mellan Lund och Ystad haft samma sträckning genom Östarps by så länge kartmaterial finns (sedan 1687), men denna ligger utanför det tänkta reservatsområdet. Noterbart är också att den djupt nedskurna hålvägen i västligaste delen av byn ser ut att sammanfalla med vägen till gården Stampen på 1915 års häradsökonomiska karta (fig 11, 24). Att brukningsvägarna används även framöver är för övrigt viktigt inte bara av kulturhistoriska skäl, utan också för att gynna det rika insektslivet i området.

Jordvallarna

Jordvallar förekommer på relativt långa sträckor i området men de sammanfaller med dagens fastighets- och bygränser och har således tillkommit efter laga skifte. Äldre jordvallar torde inte finnas i området på grund av de sandiga jordarna, vilket också 1736 års hägnadsrannsaking tar upp. Åke Campbell beskriver detta i sin avhandling (1928, s 134): "*Emedan jordmänen består av sand som utfaller, kunna inga jorddiken uppsättas, och då ingen sten finnes, ej heller stengården.*"

⁶³ Det finns dock en registrerad stenåldersboplats avlägset belägen på gränsen till Everlöv i den nordöstligaste delen av Östarps by, ca två km nordost om Gamlegård (RAÄ 46:1).

⁶⁴ Det innebär även att rester efter hägnader i stort sett saknas, med undantag för jordvallar från 1800-talets fastighetsgränser.



Figur 20. De gamla, sandiga markvägarna har ett högt kulturhistoriskt värde samtidigt som de är av stor betydelse för det rika insektslivet i området. I bakgrunden Møllegården.

Bymiljön och landskapets innehåll motsvarar alltså inte fullt ut de krav som bör ställas på ett statligt kulturresevat. Och även om Östarp 1:3 i vissa avseenden skulle kunna betecknas som tillräckligt intressant i detta avseende, är det svårt att hävda att Östarps by som helhet skulle göra det. Kulturens Östarp omfattar endast en tredjedel av byn och kan därmed knappast ses som en kulturhistorisk helhet som agrar miljö betraktat och bevarandet av helhetsmiljöer är centralt vid tillämpningen av skyddsinstrumentet kulturresevat (se exempelvis Riksantikvarieämbetet 2005, s 8). För att det ska bli aktuellt med skyddsinstitutet kulturresevat i fallet Östarp bör det således finnas andra kvaliteter som kompletterar bymiljön och det agrara landskapet.

Friluftsmuseet och arvet efter Karlin

Det finns dessbättre också en avgörande faktor som gör Kulturens Östarp både unikt och skyddsvärt och det är förstås det nyskapande friluftsmuseet som inrättades av Georg Karlin 1924. Kulturens Östarp kan vara ett av världens äldsta friluftsmuseer i sitt slag och det skapades med utgångspunkt i idéer som är aktuella än idag. Med ett museijordbruk som grund kunde man i Östarp förena natur- och kulturmiljövård med skydd av äldre husdjursraser. Karlin beskriver i sin festskrift (1924, s 8 ff) den ”Östarpspolitik” som utgjorde, och numera återigen utgör basen för museet. Kärnan i denna programförklaring var målsättningen att ”skapa ett *levande* museum”. Man skulle bedriva ett aktivt jordbruk på platsen och Karlin ville göra Östarp till en nationell förebild genom att på ett nytänkande sätt kombinera kultur-, natur- och djurskydd. Han ville skildra ”livets dagliga gärning” och komma bort ifrån det konventionella ”samlandet av döda museiföremål”. Och orsaken till att tankarna på ett museum i Östarp överhuvudtaget uppkom var ju att Karlin och hans kolleger inte kunde förmå sig att flytta Gamlegård från landskapet med vilken den var så starkt integrerad.

Att Gamlegård fick stå kvar på ursprunglig plats är en starkt bidragande orsak till Östarps särställning bland friluftsmuseer. I sitt arbete med att bygga upp friluftsmuseet Kulturen inne i Lund några decennier tidigare, var Karlin en del i en större internationell rörelse, men med Östarp tillförde han en helt ny museiidé – även om den kanske mest var ”den yttersta och följdriktiga konsekvensen av det sk friluftssystemet” för att använda hans egna ord (Karlin 1924, sid 10). Att tankarna med Östarp var något nytt var han också väl medveten om redan innan han förvärvade fastigheten åt Kulturen. I ett telegram till grevinnan Wilhelmina von Hallwyl i oktober 1922 skrev han följande:

Kulturhistoriska museets styrelse har efter långt sökande i Östarp Everlöv funnit en gammal skånsk bondgård motsvarande högt ställda krav dock så underbart belägen att dess förflyttning skulle innebära ett helgerån. Med edert starka stöd hoppas vi emellertid kunna bevara den i orubbat läge och därmed genom tiderna rädda ett stycke bygdekultur och natur som *ingenstädes förut skett*.⁶⁵

Karlin ger i sin programförklaring för Östarp i sanning uttryck för en helhetssyn på landskapet och dess bevarande. Motståndet mot den strikt sektorsvisa synen på bevarandearbete är en förebild även idag när natur- och kulturmiljövården alltför ofta endast bevakar sina respektive snäva intressen. Det är även slående hur ”modern” Karlin fortfarande kan uppfattas – många av de tankegångar han ger

⁶⁵ Bringéus 1992, s 171. Telegrammet är undertecknat av Karlin och ytterligare sju styrelsemedlemmar men att det är Karlin som står bakom torde det inte råda något tvivel om.

uttryck för i festskriften 1924 skulle kunna vara hämtade ur de förarbeten som ledde fram till att skyddsinstrumentet kulturresevat inrättades trekvarts sekel senare.

Men Karlin var förstås också en del av sin tid. Han ville återställa Gamlegård ”sådan den stod innan den moderna tiden ryckt in.” Han önskade också återskapa Östarp gamla bebyggelse genom att från andra platser flytta ekonomibyggnader som hade hunnit försvinna från byn. Skvaltkvarnen, malttorkan och vindmöllan har flyttats till museet medan Møllegården, gästgiveriet och linbastun är nybyggnationer som uppfördes till invigningen 1924. I så måtto är Kulturens Östarp också representativt för sin tid och för andra liknande anläggningar, både inom och utanför landets gränser (se exempelvis Rentzhog 2007).

Förvärvet av Alriksgården år 1996 har tillfört ytterligare en dimension till museimiljön. Härigenom blir det möjligt att på ursprungsgården visa på 1800-talets jordbruk före industrialismen och den allmogekultur som Karlin ville bevara, för att samtidigt på granngården lyfta fram det 1930-tal som präglar Alriksgården. Till den sistnämnda fastigheten hör också ett intressant gårdsarkiv som ger goda möjligheter för detta. Trettioårsjordbruket på Alriksgården har också varit föremål för omfattande forskningsinsatser och praktiska försök av humanekologerna under åren runt millennieskiftet, vilket är väl värt att bygga vidare på (se Hornborg 2002). Redan Karlin var för övrigt intresserad av att köpa Alriksgården, men av olika anledningar gick inte det att genomföra. Istället fick Møllegården uppföras till museets invigning som bas för det jordbruk som inom ramen för museiverksamheten har bedrivits på platsen alltsedan starten 1924.

Också gästgiveriet förtjänar att lyftas fram särskilt. Att anlägga ett gästgiveri i Östarp till många besökares glädje framstår liksom så mycket annat som ett framsynt och strategiskt lyckat drag av Karlin. Än idag utgör gästgiveriet ett besöksmål av helt egen kraft och restaurangverksamheten drivs utanför Kulturens regi. Restaurangen och museet berikar därigenom varandra och lockar besökare till båda verksamheterna.

Bebyggelsen

Gamlegård

Nära förknippat med Karlin och skapandet av friluftsmuseet är som redan berörts den bebyggelse som Kulturens Östarp hyser. Centrum i anläggningen och grunden för att museet överhuvudtaget kom till är den fyrängade Gamlegård som uppfördes i korsvirkesteknik med halmtak efter att den herrgårdslika gårdsanläggningen som tidigare fanns på platsen brunnit ned 1810. Gården är den enda som ligger kvar vid den gamla byplatsen, på en tomt som varit bebyggd sedan åtminstone 1705 då den första bykartan upprättades. Det rör sig om en traditionell skånsk kringbyggd gård där stuglängan är i hopbyggd med uthuslängorna vilka tillsammans omgärdar en stensatt gårdsplan som nås via ett portluder (fig 9). Bakom längorna ligger en trädgård som till stora delar ska vara ett verk av Hanna Bengtsdotter, som tillsammans med maken Per Jönsson var innehavare av gården fram till Kulturens förvärv 1922.

Gamlegård har ett stort kulturhistoriskt värde och bedöms hålla byggnadsminnesklass – mer om detta står att läsa i Kulturens underhållsplan för Östarp (Eskeröd 2011, s 13 f). Gamlegård med tillhörande trädgård är således en oumbärlig del av museet och utgör huvudattraktionen för många besökare än idag.



Figur 21. Baksidan av Gamlegård med trädgården som Hanna Bengtsdotter till stor del ligger bakom. Redan 1831 omnämns att gården hade "en större trädgård med monga fruktbarande och vilda träd".

Alriksgården

Till Kulturens Östarp hör alltså numera även Alriksgården som förvärvades av Kulturen 1996. Gården flyttade ut från den gamla byplatsen till sitt nuvarande läge sydost om Gamlegård på 1840-talet, efter laga skifte. Den ligger därmed också lite avsides och utgör i dagsläget inget besöksmål. Preliminära planer finns på att göra Alriksgården till brukningscentrum för det pågående jordbruket i stället för Møllegården där driften ligger idag.

Alriksgården har ett friliggande manhus i rött tegel som stod klart 1907 samt en u-formad ekonomibyggnad bestående av tre längor. Ekonomilängorna har färdigställts vid olika tidpunkter under första halvan av 1900-talet, men delar av längorna kan vara från 1800-talet. Till gården hör även en friliggande förrådsbyggnad som skulle kunna vara den äldsta byggnaden på gården. (Eskeröd 2011, s 112 ff).

Gården har ett högt kulturhistoriskt värde och enligt Kulturens underhållsplan bedöms den hålla byggnadsminnesklass. Boningshuset är uppfört i tidstypisk skånsk tegelrenässans och har en välbevarad interiör med en planlösning som följer en tradition där man använde högre ståndsbbyggelse som förebild. Ekonomibyggnaderna har ändrats under tidens gång och visar på en anpassning till 1900-talets mekanisering av jordbruket, bland annat genom förhöjda portar och vindar med påbyggd loge. (Eskeröd 2011, s 17)

Møllegården

Den tredje gårdsmiljön på Kulturens Östarp är Møllegården som uppfördes till invigningen av museet 1924. Gården anlades som ett komplement till Gamlegård för att tjänstgöra som bostad och gårdscentrum för brukaren av markerna samtidigt som den äldre gården fick en helt museal funktion. Møllegården är byggd i korsvirkesteknik med halmtak för att inte avvika från miljön. Idag har gården svårt att uppfylla moderna djurskyddskrav och underhållsbehovet är stort.

Møllegårdens kanske största kulturhistoriska värde grundas på Karlins tankar bakom dess tillblivelse. Genom att anlägga Møllegården kunde Gamlegård bevaras för eftervärlden, utan att behöva anpassas till en pågående jordbruksdrift. Centrum för jordbruket skulle alltså istället förläggas till den nyuppförda gården där gårdsfogden skulle bo och djuren stallas. Møllegården har också tjänstgjort som bostad för gårdsbrukarna alltsedan den uppfördes.



Figur 22. Møllegården uppfördes till invigningen av museet 1924 och har sedan dess fungerat som brukningscentrum för jordbruksdriften på Kulturens Östarp. Vindmøllan har flyttats till Östarp från Vipeholm utanför Lund.

Övrig bebyggelse

Förutom Östarpshallen och gästgiveriet utgörs övrig bebyggelse av mindre musei-byggnader med ekonomifunktion som uppfördes för att göra museimiljön komplett. Det rör sig om en skvaltkvarn, malttorka och en brytestuga som enligt Karlin (1924, s 8) återuppfördes efter att ha försvunnit en tid innan museets invigning. Vattenkvarnen och malttorkan flyttades hit från grannheterna, vilket också gäller väderkvarnen vid Møllegården som dock gjort en längre resa. Dessa byggnader tjänstgör främst som pedagogiska inslag i museimiljön genom att visa på olika aspekter av forna tiders självhushållning och folkliv. Samtidigt är de ett monument över sin tid och den syn på friluftsmuseer som var rådande när Kulturens Östarp invigdes 1924. Tillsammans med övrig bebyggelse och omgivande landskap är de därmed också ett omistligt inslag i museet och bidrar starkt till att göra Kulturens Östarp representativt för andra friluftsmuseer som tillkommit under årtiondena runt sekelskiftet 1900. De hyser också ett obestridligt värde då de utgör en central del av berättelsen om museets tillkomst.

Höga naturvärden

Artrika sandmarker

De torra, sandiga jordarna som präglar trakterna runt Östarp har inte bara påverkat jordbrukets förutsättningar (vilket behandlades i kap 3) utan innebär även att området är högintressant ur naturvårdssynpunkt. Marker med varm, blottad sand är en bristvara i dagens landskap vilket gör dem attraktiva för en lång rad olika organismer där de väl uppträder. Många hotade arter finner en fristad på sådana marker, vilket inte minst gäller värmeälskande insekter. En inventering genomförd sommaren 2013 visar att detta även gäller Kulturens Östarp (Larsson 2013). Inventeringen, som hade tonvikt på bin och andra insekter knutna till de öppna markerna, visade bland annat att Kulturens Östarp hamnar på 13:e plats över kända topplokaler i landet med avseende på antalet rödlistade solitära bin. De höga naturvärdena kan också knytas till tidigare (och nuvarande) markanvändning vilket framgår av Krister Larssons inventeringsrapport:



Figur 23. Kombinationen av örtrika åkerträddor och varm, blottad sand är av avgörande betydelse för det rika insektslivet på Kulturens Östarp (jfr fig 20).

Kulturens Östarp har mycket höga naturvärden och många rödlistade insekter (främst solitära bin, fjärilar och skalbaggar). Totalt är 38 rödlistade arter kända i området och 32 av dessa hittades under denna inventering. Största gruppen är solitära bin med 17 rödlistade arter, varav fem arter ingår i nationella åtgärdsprogram för hotade arter. Östarp tillhör därmed de främsta lokalerna för rödlistade bin i landet.

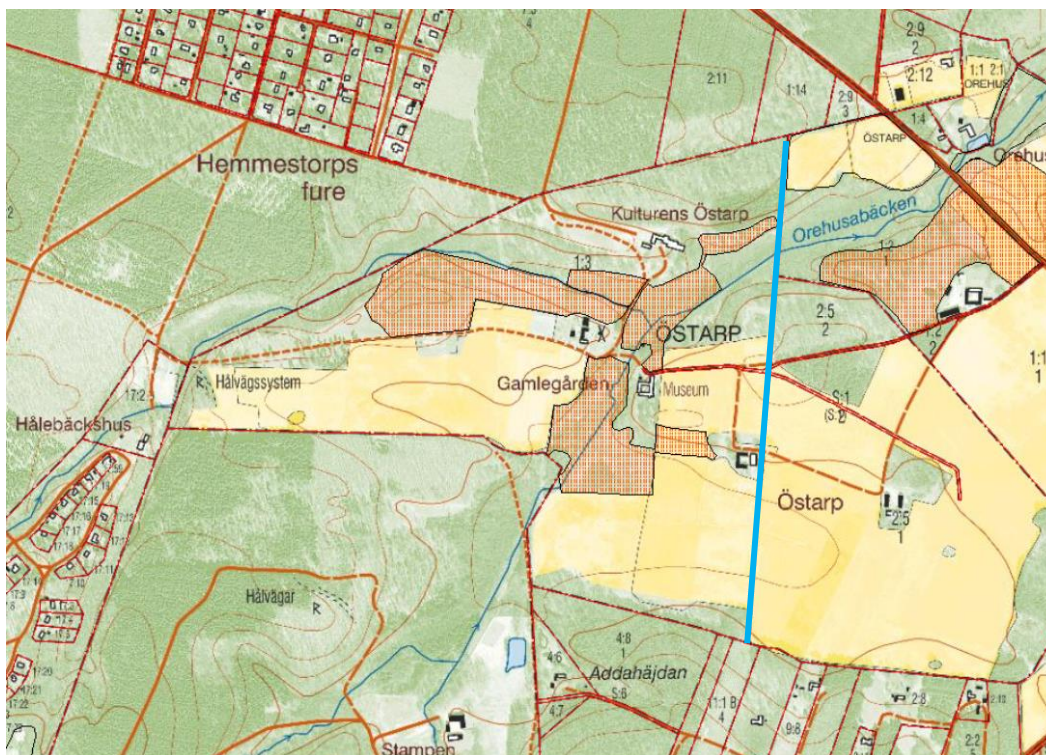
Det finns ett mycket tydligt samband mellan markhistoriken och förekomsten av rödlistade arter och de största värdena finns i de öppna, torra sandmarkerna med flera sandiga markvägar som omges av örtrika åkerträdor. Sandvägarna fungerar som barnkammare för solitära bin och andra marklevande insekter medan utbudet av pollen och nektar är rikt på åkerträdorna där det myllrar av bin, fjärilar och andra insekter. Även markslitage från de talrika besökarna bidrar till att skapa blottad sand, en örtrik, lågvuxen vegetation och mycket höga naturvärden i vissa delar. Exempel på andra värdefulla miljöer i Östarp är varma, soliga lövbryn med död ved, äldre solitärer av ek och bok, blomsterrik ängsmark och de gamla husen med halmtak och korsvirkesväggar som erbjuder många boplatser för insekter.

Bakgrunden som museum har säkert haft en avgörande betydelse för de höga naturvärdena vid Kulturens Östarp. Genom låga gödselgivor har åkerträdornas örtrikedom bevarats och användningen av pesticider och herbicider har sannolikt varit högst begränsad, om det överhuvudtaget har förekommit någon giftspridning i området.

Hävdade gräsmarker

På Kulturens Östarp finns artrika slåtter- och betesmarker som sannolikt har hävdats på ett likartat sätt under mycket lång tid. I 2002 års ängs- och betesmarksinventering tas fyra värdefulla gräsmarker upp (fig 24). Områdena når inte upp till riktigt högsta klass men här finns låglänta betes- och slåttermarker med arter som gökblomster, majnycklar, Jungfru Marie nycklar och smörbollor. I torrare delar återfinns exempelvis hedblomster, blåmunkar, jungfrulin, backtimjan, vårbrodd, sandmaskrosor och ett stort antal fibblor. Idag bedrivs lieslätter endast på fuktängen norr om Möllegården, medan övriga gräsmarker som pekats ut i inventeringen betas.

Som redan berörts spelar också de örtrika åkerträdorna en avgörande roll för naturvärdena i området. Eftersom marken är näringsfattig och sandig samtidigt som gödsling av åkrarna har skett i relativt begränsad omfattning till följd av museiverksamheten, får den trädade åkerjorden på många ytor snabbt en örtrik flora. Här finns arter som fältmalört, blåmunkar, åkervädd, rölleka, olika sorters klöver och en rad olika fibblor. Denna örtrikedom är en förutsättning för det rika insektslivet då det främst är på trädorna och på övriga gräsmarker som insekterna finner föda i form av pollen och nektar. Genom att begränsa gödslingen och

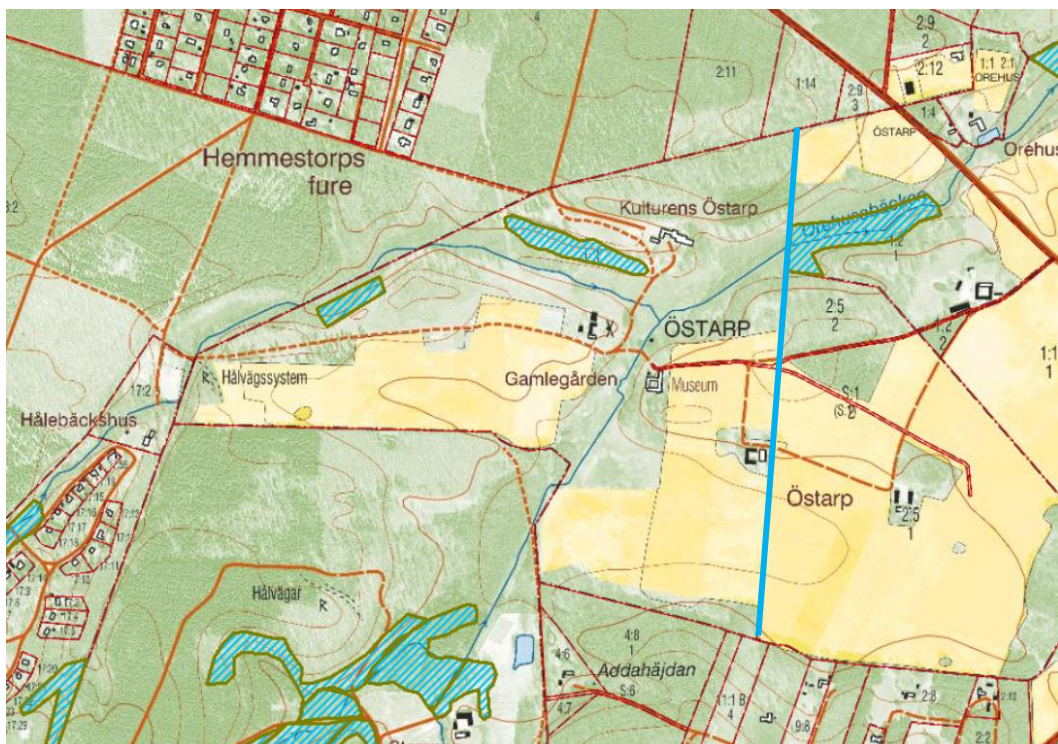


Figur 24. Rödmarkerade områden visar slätter- och betesmarker som är registrerade i 2002 års ängs- och betesmarksinventering med förekomst av hävdgynnade arter. De områden som är belägna väster om den blå linjen ingår i det tänkta kulturresevatet medan gräsmarkerna öster om linjen inte tillhör Kulturens Östarp. © Lantmäteriet Geodatasamverkan

regelbundet bryta grässvålen så att magra trädor av olika ålder uppträder sida vid sida, kan den stora örtrikedomen bibehållas också framöver. I anslutning till trädorna finns som nämnts också sandiga brukningsvägar med tillhörande renar som inte enbart är av kulturhistoriskt intresse, utan genom sin blottade sand skapar möjligheter för insekterna att bygga bohål i varma lägen.

Gamla grova träd

De slutna skogspartierna på Kulturens Östarp får anses vara av tämligen begränsat naturvärde. De är generellt sett av ganska blygsam ålder och inkluderar ett parti med planterad, dåligt skött gran. Där inslag av äldre träd förekommer ökar emellertid naturvärdena och två registrerade nyckelbiotoper finns i området. En av dem utgörs av den bokbevuxta sydslutningen mellan slätterängen och parkeringen (sydväst om gästgiveriet, fig 25). Här finns relativt gott om äldre bok med inslag av lågor och högstubbar. I området har den rödlistade bokvårtlaven *Pyrenula nitida* (NT) rapporterats, och i den nedre solexponerade delen har även stor plattnosbagge *Platyrhinus resinosus* påträffats. Lite längre västerut utmed den norra fastighetsgränsen finns ytterligare en nyckelbiotop. Även denna domineras av bok, med inslag av någon äldre ek och låga av sälg.



Figur 25. Nyckelbiotoper med höga skogliga värden är markerade med blå skraffering, varav två rymms i reservatsområdet. © Lantmäteriet Geodatasamverkan och © Skogsstyrelsen

Förutom de slutna skogspartierna finns gamla, grova ekar och bokar som uppträder lite varstans i området, men särskilt talrikt runt gästgiveriet och i närheten av Gamlegård. Kunskapen om de specifika värdena knutna till dessa träd är begränsade eftersom ingen inventering har gjorts, men noteringar om skalbaggar som bokoxe *Dorcus parallelipedus* och barkrödrock *Ampedus cinnabarinus* (NT) finns. Flera av ekarna, liksom enstaka bokar, är hårt trängda och i stort behov av åtgärder för att inte konkurreras ut av yngre träd. Särskilt arter knutna till ek gynnas av att träden står öppet och solexponerat, men det gäller även vissa arter knutna till bok.

Skyddad natur i omgivningarna

Att trakterna runt Veberöd, Everlöv och Klingavälsån är intressanta ur naturvårdssynpunkt återspeglas även i den stora utbredningen av skyddad natur i området (bilaga 9). I Östarp's omgivning finns ett flertal naturreservat; i norr ligger den vidsträckta Klingavälsåns dalgång samt Veberöds ljung, i väster och söder Humlamaden, Humlarödshus fälad⁶⁶ och Riddarehagen – Simontorp. Längre västerut på Romeleåsen vidtar stora arealer skyddad natur vid Dörröd, Häckeberga och Risen i Genarp. Ett stycke nordväst om Östarp finns dessutom det militära övningsområdet

⁶⁶ Som sedan förvärvat av Östarp 1:3 år 1922 ägs av Kulturen i Lund.

Revingefältet som kanske är landets främsta insektslokal, åtminstone med avseende på solitära bin. Revingefältet är Natura 2000-område men inte naturreservat.

De skyddade områdena ger tillsammans en struktur som skapar förutsättningar för att i ett landskapsekologiskt perspektiv tillvarata de värden som bygden hyser. Att komplettera naturskyddet med ett kulturresevat där den historiska dimensionen av landskap, markanvändning och även bebyggelsen lyfts fram, skulle ge ytterligare kvaliteter till området – till gagn för såväl människor som växter och djur.



Figur 26. Fuktängen söder om gästgiveriet utgörs av tidigare slättermark men betas idag. Här växer hävdgynnade arter som Jungfru Marie nycklar och gökblomster. I brynet till vänster står en mycket gammal men hårt trängd ek.

Östarp – ett blivande kulturresevat?

Östarp är som by betraktat en representant för de bebyggelseenheter som under yngre järnålder och medeltid etablerade sig på de sandiga, magra jordarna i sydvästra delen av Vombsänkan. Sanden har under gångna århundraden satt sin prägel på landskapet och varit avgörande för hur markerna nyttjades och för hur de olika ägoslagen fördelades. Tydligast märks kanske detta i åkermarkens stora utbredning och i omfattningen av långtidsträdad åkerjord som under trädan användes för bete och slåtter. Följden blev att gränserna mellan markslagen var glidande samtidigt som åker, äng, betesmark och skog lånade drag av varandra. Flygsand var ett stort problem i området och bidrog sannolikt (jämte behovet av omfattande åkerarealer) till att utmarken i Östarp odlades upp redan på 1700-talet – liksom till att även åkermarken kunde ha inslag av träd.

Områdets historiska bakgrund är således i många avseenden högst intressant. I ett bevarandeperspektiv är det dock problematiskt att detta äldre odlingslandskap har avsatt blygsamma avtryck i dagens landskap. Det saknas helt enkelt tillräckligt tydliga strukturer i markerna som kan berätta om den historiska utvecklingen (och som samtidigt skulle kunna utgöra intressanta inslag i egen rätt). Även denna brist på bevarade äldre strukturer är en följd av att jordarna består av stenfri sand, och i så måtto kan markförhållandena också sägas ha en stor betydelse för områdets kulturhistoriska värden idag. De speciella markförhållandena har emellertid samtidigt inneburit att området hyser mycket höga naturvärden, vilka främst representeras av insektslivet och då i synnerhet i form av den rika förekomsten av rödlistade solitära bin.

Det är således inte landskapets historiska innehåll som idag skulle motivera ett skydd i form av kulturresevat. Det finns knappast heller skäl att lyfta fram området som en levande, autentiskt agrar miljö eftersom Östarps utveckling har styrts av att det har varit museum i 90 år. Istället är det just friluftsmuseet och Georg Karlins visionära idéer som gör Kulturens Östarp så pass unikt att resevatsinstrumentet kan bli aktuellt. I Östarp lät Karlin Gamlegård stå kvar på ursprunglig plats och skapade därmed möjlighet att inom ramen för ett levande jordbruksmuseum visa på de starka sambanden mellan bebyggelse, agrar verksamhet och omgivande landskap.

Sammanfattningsvis kan man konstatera att Kulturens Östarp uppfyller de krav som kan ställas på ett statligt kulturresevat. Genom att avsätta Kulturens Östarp som kulturresevat skulle ett nyskapande friluftsmuseum baserat på en kombination av djur-, natur- och kulturmiljövård få ett formellt skydd. Ett kulturresevat skulle också ge delvis nya möjligheter att lansera Kulturens Östarp som det unika besöksmål det redan är.

Käll- och litteraturförteckning

Kartor

Storskaliga kartor

- Geometrisk avmätning, Blentarp 1706, Blentarps sn. Lantmäteristyrelsen L22-3:1
- Geometrisk avmätning, Everlöv 1703, Everlövs sn, Lantmäteristyrelsen L46-2:1,
- Geometrisk avmätning, Hemmestorp 1705, Everlövs sn, Lantmäteristyrelsen L46-3:1
- Arealavmätning, Hemmestorps utmark 1777, Lantmäterimyndigheten 12-EVE-5
- Laga skifte Hemmestorp 1832, Lantmäteristyrelsen L46-3:3
- Geometrisk avmätning, Stora & Lilla Rödde 1705, Everlövs sn, Lantmäteristyrelsen L46-12:1,
- Geometrisk avmätning, Veberöd 1693, Veberöds sn. Lantmäteristyrelsen L226-13:1
- Geometrisk avmätning, Östarp 1705, Everlövs sn, Lantmäteristyrelsen L46-14:1,
- Geometrisk avmätning, Östarp 1705, Everlövs sn, Lantmäterimyndigheten 12-EVE-6,
- Enskifte, Östarp 1799, Everlövs sn, Lantmäterimyndigheten 12-EVE-13,
- Laga skifte, Östarp 1831, Everlövs sn, Lantmäterimyndigheten 12-EVE-23,
- Laga skifte Östarp 1831, Everlövs sn, Lantmäteristyrelsen L46-14:2,
- Delning av skog, Östarp 1839, Everlövs sn, Lantmäterimyndigheten, 12-EVE-24 (endast beskrivning)

Småskaliga kartor

- Skånska rekognosceringskartan 1812-1820. Digitaliserad beskrivning på Länsstyrelsen Skåne.
- Generalstabskartan 1864, blad Karlshamn.
- Häradsekonomiska kartan, Malmöhus län, tryckt 1915 (kartlagd 1912), blad Sjöbo
- Häradsekonomiska kartan, Malmöhus län, tryckt 1915 (kartlagd 1912), blad Veberöd
- Ekonomiska kartan, blad 2D3b Östarp, tryckt 1973 (rekognosering 1970)

Tryckta källor och litteratur

- Bengtsson, B. 1962. "Östarp som turistmål". // *Skånsk miljö*. Kulturens årsbok 1962. Lund
- Bringéus, N-A. 1992. *Karlin och kulturen*. Kulturens årsbok 1992. Lund
- Campbell, Å. 1928. *Skånska bygder under förra hälften av 1700-talet*. Uppsala
- Dahl, S. 1942. *Torna och Bara: studier i Skånes bebyggelse- och näringsgeografi före 1860*. Lund

- Eskeröd, C. 2011. *Kulturens Östarp Underhållsplan*. Byggnadsantikvarisk rapport 2011:06. Kulturen Lund
- Gardelin, G. 2012. (Titel okänd) Opublicerad PM. Kulturen, Lund
- Gillberg, J. H. 1980. *Historisk, oekonomisk och geographisk beskrifning öfver Malmö hus lähn uti hertigdömmet Skåne*. Faksimilupplaga av original från 1765. Lund
- Goksör, S. 2012. *Kulturresevat Östarp – underlag för diskussion om kulturresevatbildning*. Opublicerad PM. Kulturen, Lund
- Hornborg, A. (red.) 2002. *Östarpprojektet: lokala kunskapsprocesser för självbärande kretslopps-system: experimentell agrarhistoria och "ekologisk produktion"*. Lund: Humanekologiska avdelningen, Lunds universitet.
- Jakobsson, Å & Olsson, C. 2011. *Kulturens Östarp, Östarp 1:3 - Vård- och skötselplan för landskap och naturmiljö*. Regionmuseet Kristianstad, rapport 2011:22. Kristianstad
- Karlin, G. 1924. *Kulturhistoriska museets Östarp: dess natur, historia och ändamål. Fästskrift till invigningen den 2 augusti 1924*. Lund
- Knutsson, K. & Paulsson, G. (red.) 1983. *Dalby klostets intäktsbok 1530-1531*. Skånska senmedeltid och renässans, del 10. Lund
- Kulturen: årsbok till medlemmarna av Kulturhistoriska föreningen för södra Sverige*. (1935-). Lund
- Larsson, K. 2013. *Kulturens Östarp – Översiktlig naturvårdsinventering med tonvikt på bin och andra insekter 2013*. Inventeringsrapport
- Ljunggren, K.G. & Ejder, B. (red.) 1950. *Lunds stifts landebok. Del 1, Nuvarande Malmöhus län*. Lund
- Pamp, B. 1983. *Ortnamn i Skåne*. Stockholm
- Rentzhog, S. 2007. *Friluftsmuseerna: en skandinavisk idé erövrar världen*. Stockholm
- Riksantikvarieämbetet 2005. *Kulturresevat – en handbok för bildande, förvaltning och utveckling av kulturresevat enligt 7 kapitlet 9 § Miljöbalken*.
- Skansjö, S & Tuvestrand, B (red.) (2007). *Decimantboken 1651 för Skåne, Blekinge och Bornholm*. Lund: Vetenskapssocieteten i Lund
- Tuneld, J. 1934. *Prästrelationerna från Skåne och Blekinge av år 1624*. Lund
- Tuneld, J. 1950. *Prästrelationerna från Skåne av år 1667 och 1690*. Lund
- Wahlöö, C. 2003. *Vägledning till Kulturen, Lund och Östarp, Drottens arkeologiska museum, Tegnérmuseet, Borgeby slott samt Bosjöklöstets mölla*. Kulturens årsbok 2003. Lund
- Velander, S. 2001. "Östarp – byn, skogen och plogen" // *Friluftsmuseet*. Kulturens årsbok 2001. Lund

Muntliga uppgifter

Berit Sandnes, Forskningsarkivarie Dialekt- och ortnamnsarkivet i Lund. 2014-10-27

Webbplatser

Arkiv digital; husförhörslängder, jordeböcker. www.arkivdigital.se/

Arkivsök, Lantmäteriet. etjanster.lantmateriet.se/arkivsok/s/advancedsearch.html

Den virtuella floran. linnaeus.nrm.se/flora/welcome.html

Fornsök, digitalt fornminnesregister. Riksantikvarieämbetet
www.fmis.raa.se/cocoon/fornsok/search.html

Ängs- och betesmarksinventeringen. Jordbruksverket. Databasen TUVÅ.
etjanst.sjv.se/tuvaut/site/index.htm



Kulturens Östarp hävdades under 2014 bland annat av åtta Ringamålakor. Därutöver höll man Gotlandsruss, Linderödssvin, Göingegetter, Blommehöns, Skånegäss, Blekingeankor och Mellerudskaniner.

Bilaga 1. Det fortsatta arbetet med ett eventuellt kulturresevat

Tankar om syftet med ett kulturresevat

Syftet med ett eventuellt kulturresevat ska inte slås fast i denna rapport utan formuleras först i samband med att beslutshandlingarna tas fram om det skulle bli aktuellt. Formuleringen av syftet utgör grunden för skyddets utformning eftersom det styr vilka föreskrifter som kan beslutas, vilket i sin tur är avgörande för skötselplanens utformning. Av resevatets syfte bör det också framgå vilket eller vilka tidsskikt området ska åskådliggöra. Ett möjligt alternativ för Östarp är att låta fastigheten som har hört till Gamlegård representera 1830-talet och årtiondena närmast därefter, medan Alriksgården får åskådliggöra 1930-talets jordbruk.⁶⁷

Några tänkbara punkter att ta med i syftet med ett eventuellt kulturresevat skulle kunna vara följande:

- Att bevara och utveckla museet Kulturens Östarp med utgångspunkt i de idéer som Georg Karlin lanserade på 1920-talet (med möjlighet till varsam anpassning till moderna krav).
- Att inom ramen för bevarandet den kulturhistoriskt intressanta miljön fortsätta att utveckla Kulturens Östarp som ett attraktivt besöksmål med tonvikt på områdets agrara bakgrund.⁶⁸
- Att inom ramen för bevarandet av museet och den kulturhistoriskt intressanta miljön bevara och utveckla det biologiska kulturarv och de naturvärden som finns i området, vilka främst representeras av ett rikt insektsliv, artrika ängs- och betesmarker, örtrika trädor samt gamla, grova träd.

⁶⁷ Det skulle innebära en pedagogisk utmaning, men samtidigt många möjligheter till intressanta jämförelser mellan gårdarna.

⁶⁸ Gärna också med vetenskapliga samarbeten, exempelvis med humanekologerna i Lund.

Museimiljön ger pedagogiska möjligheter

Eftersom Östarp är ett etablerat besöksmål som fungerat som museum i nittio år kan man också tillåta sig att visa upp och gestalta äldre förhållanden utan att riskera att påverka autenticiteten på samma sätt som i en miljö med obruten agrar verksamhet där jordbruket hela tiden utgjort grunden för försörjningen. Sådana pedagogiska grepp är väl förenliga med syftet (för att inte säga huvudsyftet) för området, också efter ett eventuellt reservatsskydd.⁶⁹

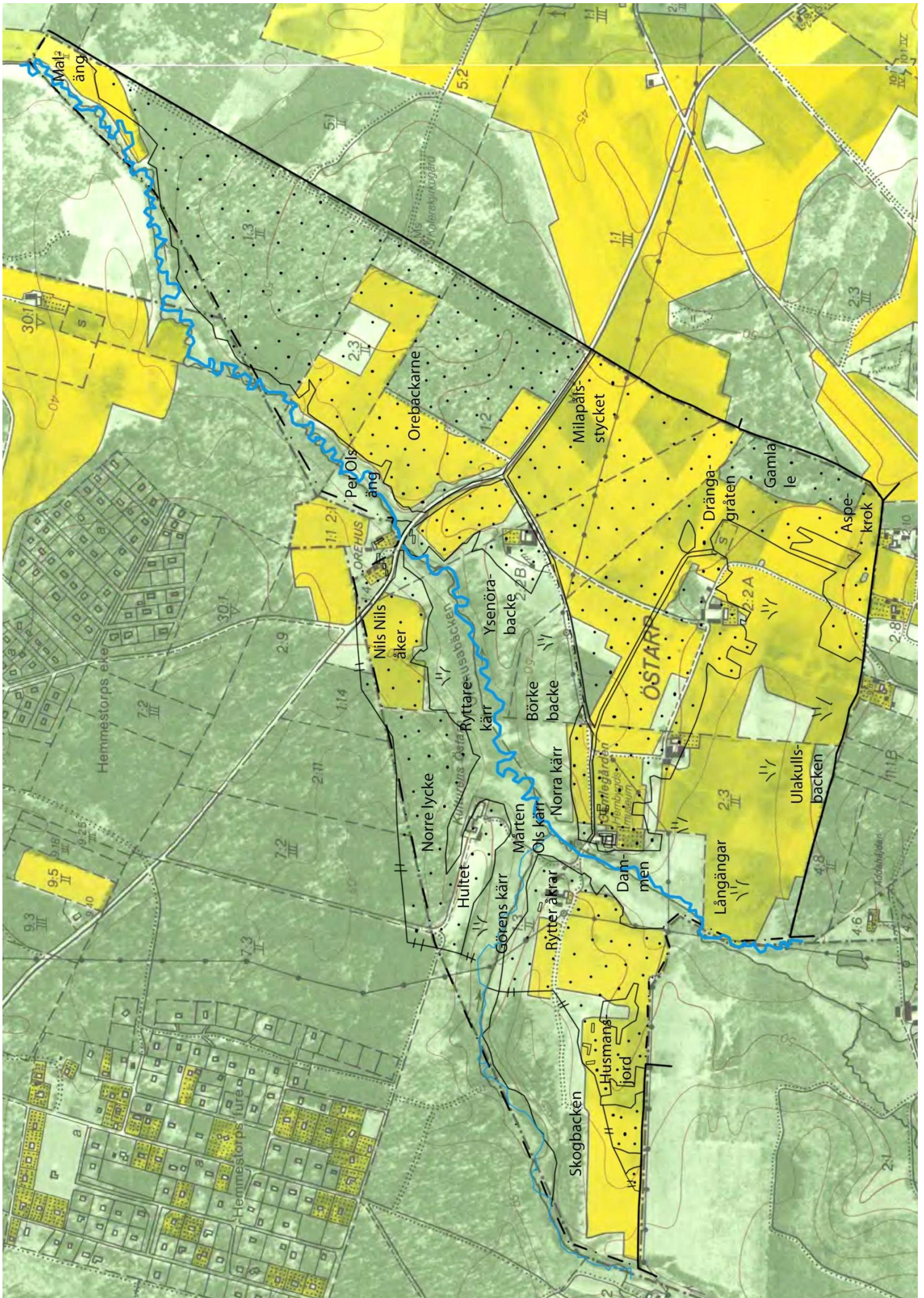


⁶⁹ Vid urvalet av lämpliga åtgärder i detta avseende kan det vara värt att reflektera över hur Karlin skulle ha ställt sig till företeelsen i fråga.

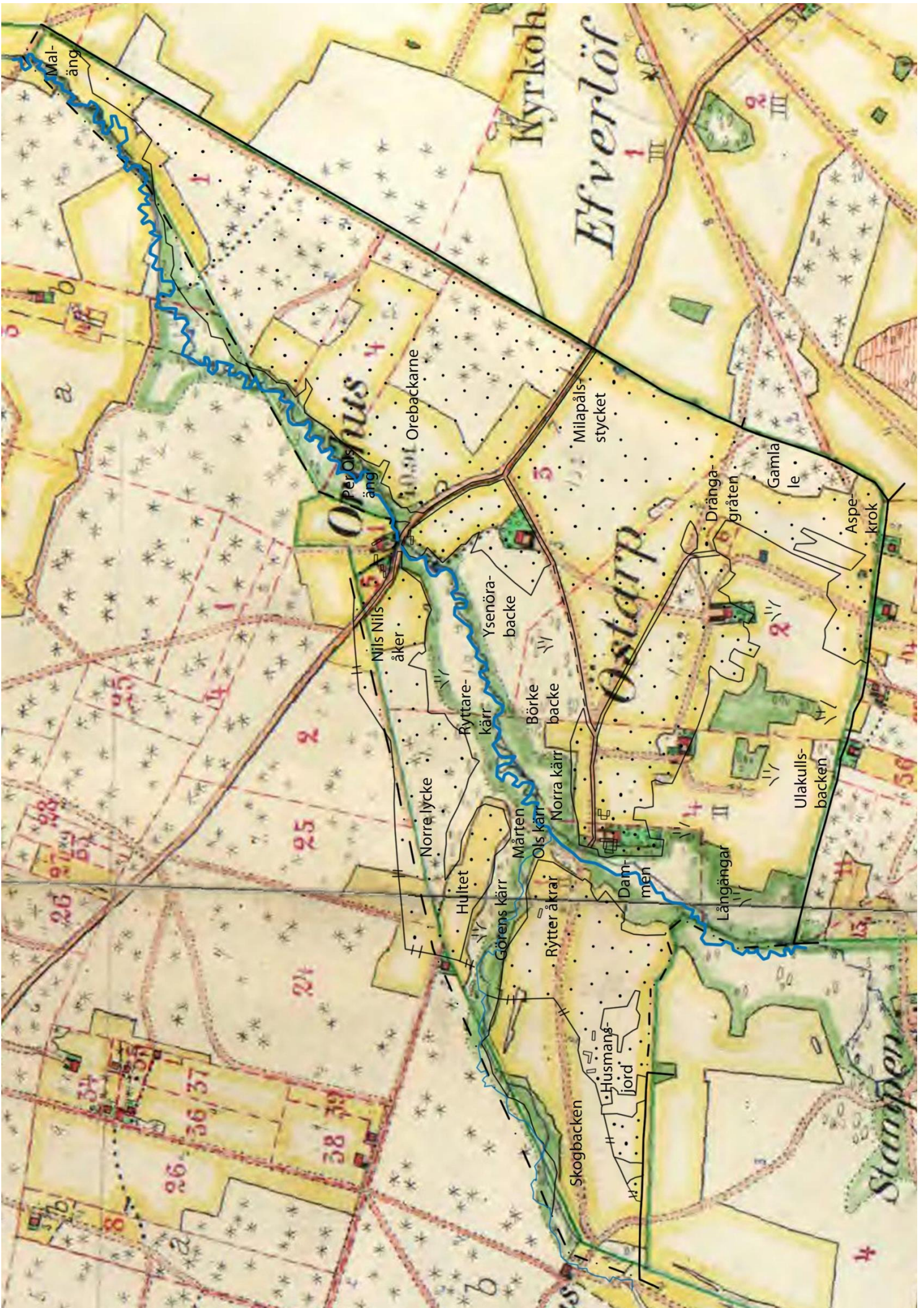
Historiska kartöverlägg

Bilaga 2-6 utgörs av historiska kartöverlägg där en svartvit, transparent avritning av 1831 års laga skifteskarta över Östarp har lagts på olika underlagskartor.

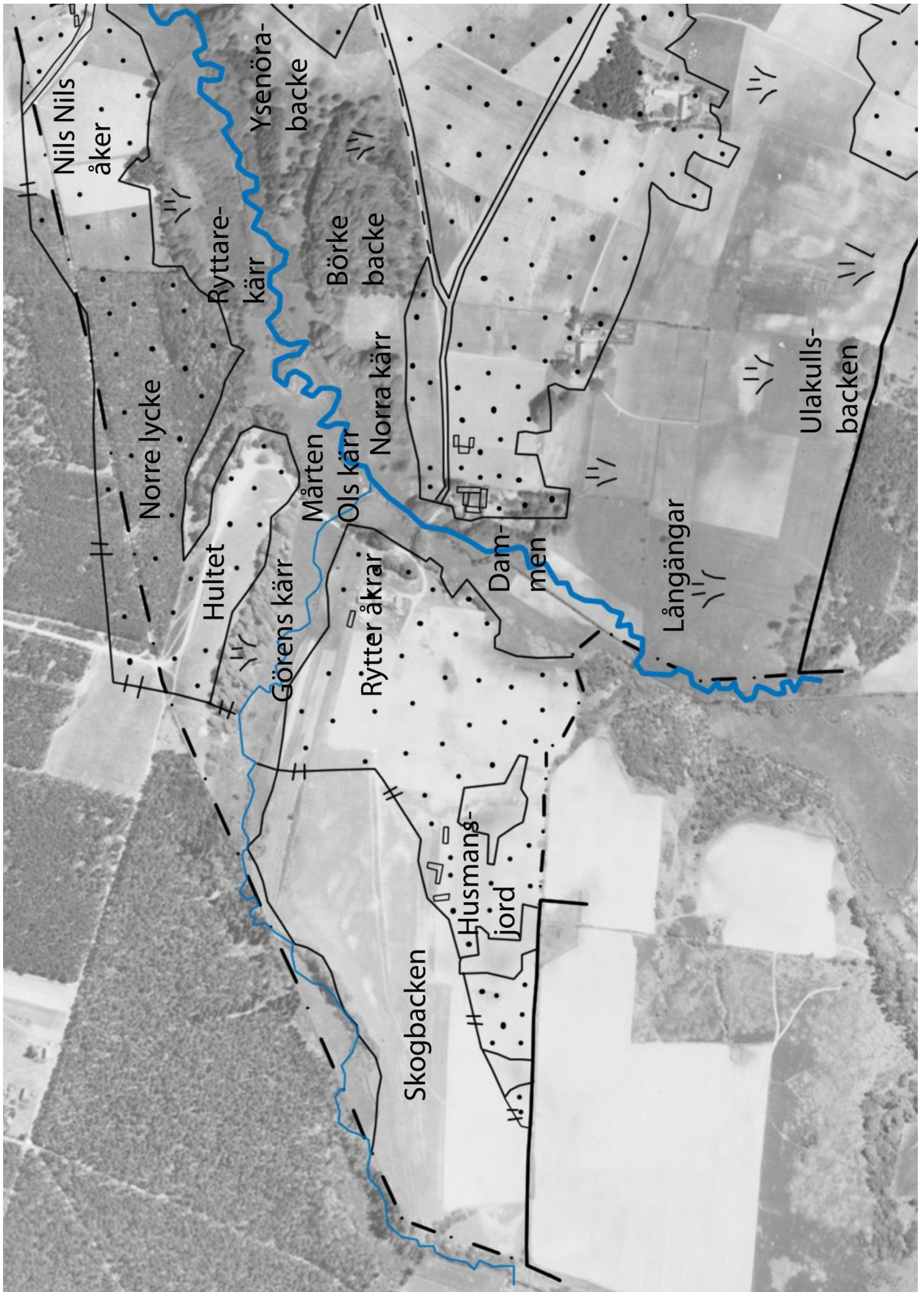
- Prickade ytor avser åker 1831
- Ytor med ritade tuvor betecknar äng 1831



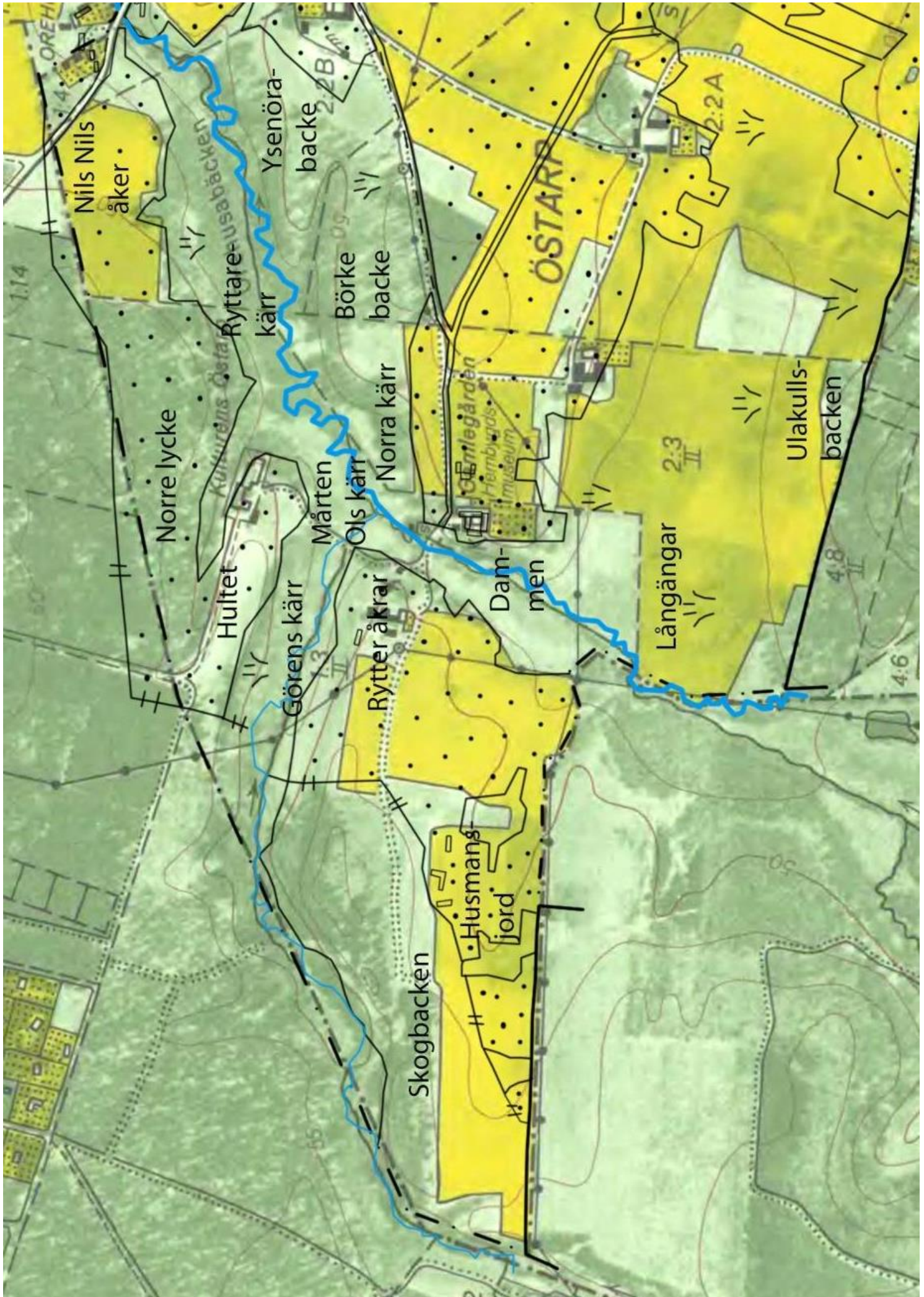
Bilaga 3. Kartöverlägg Laga skifte 1831 på Häradsekonomska kartan 1915 (ej skalenlig). Kartverlägg Cissela Olsson



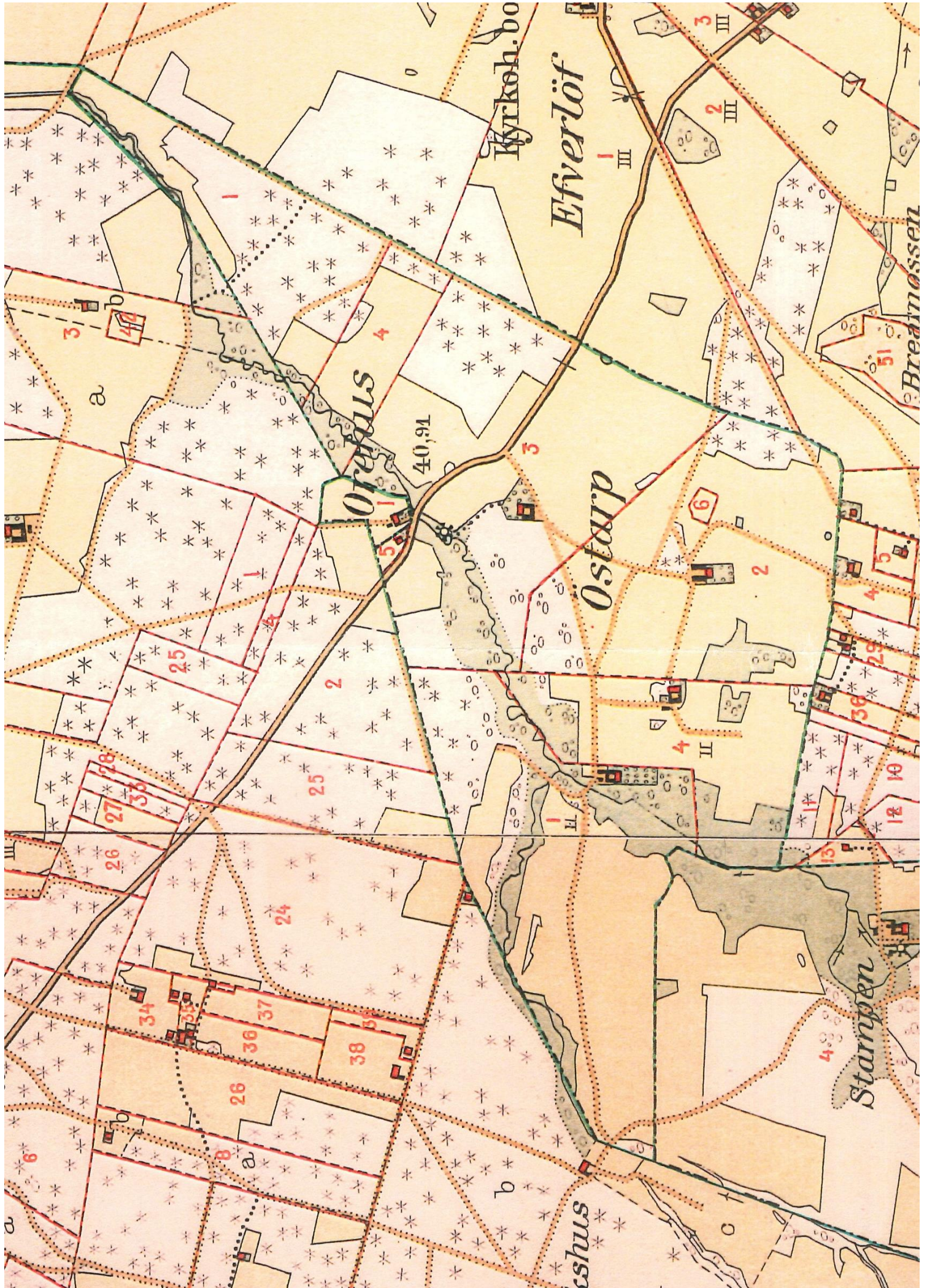
Bilaga 5. Kartöverlägg Laga skifte 1831 på flygfoto 1947. Detalj reservatsområdet, ej skalenlig. Kartverlägg C Olsson



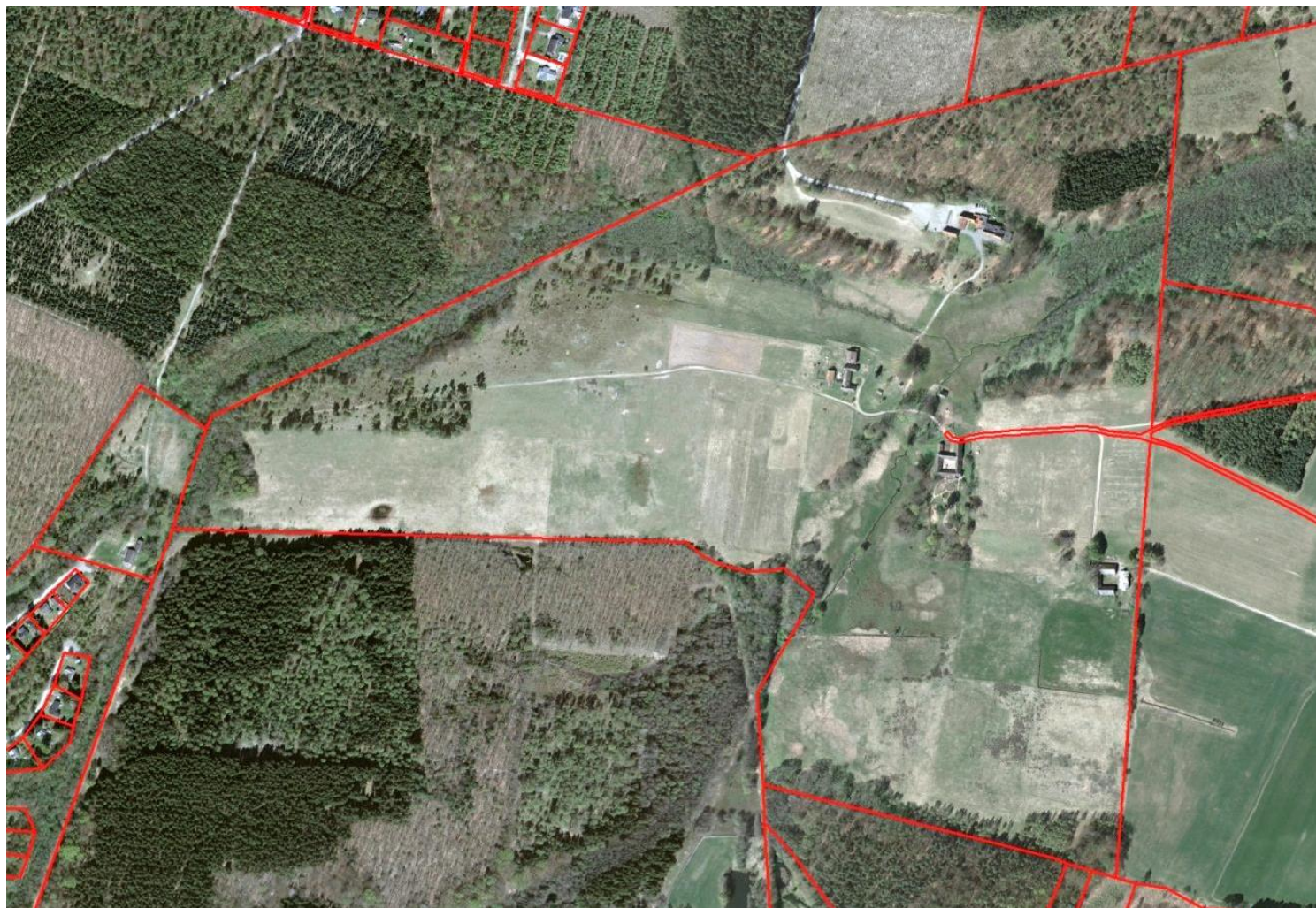
Bilaga 6. Kartöverlägg Laga skifte 1831 på Ekonomiska kartan 1973. Detalj reservatsområdet, ej skalenlig



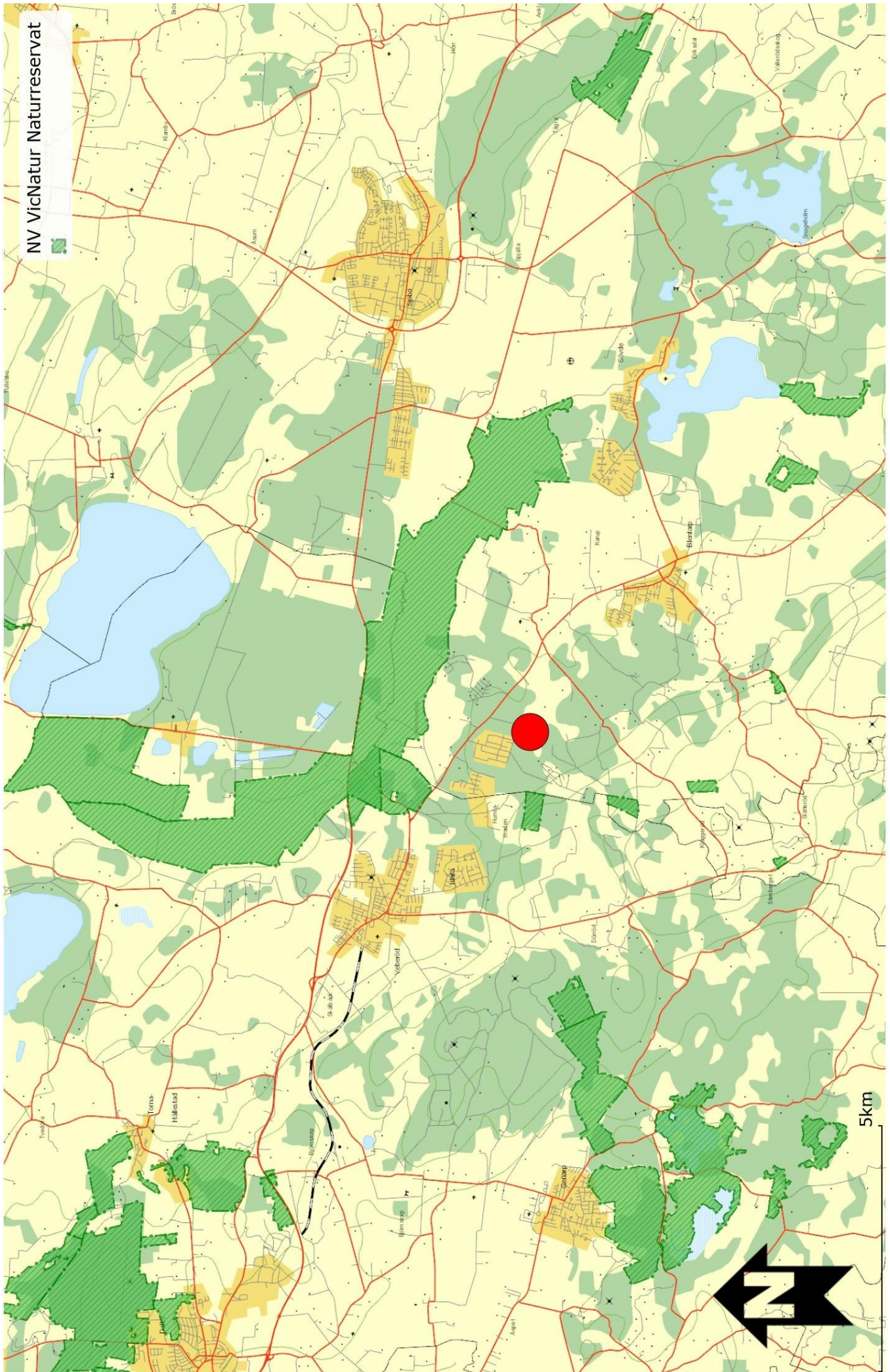
Bilaga 7. Häradsekonomska kartan 1915. Åkermark är gul och ängsmark grönaktig (ej skalenlig)



Bilaga 8. Flygfoto reservatsområdet 1947 (övre) och Ortofoto 2012-05-02 med dagens fastighetsgränser i rött.



Bilaga 9. Kulturens Östarp (röd punkt) med omkringliggande naturreservat (grön skraffering)





Länsstyrelsen
Skåne

www.lansstyrelsen.se/skane